

2008

2009

2010

Faaliyet Raporu

2011



**KİLİS 7 ARALIK
ÜNİVERSİTESİ**

www.kilis.edu.tr



KILIS 7 ARALIK
ÜNİVERSİTESİ

2010
FAALİYET RAPORU

www.kilis.edu.tr

“Cumhuriyetimize vereceğimiz en büyük armağan,
gençlerimizin eğitilmesi olacaktır.”





Prof.Dr. İsmail GÜVENÇ
Rektör

SUNUŞ

Dünyada bilimsel, sosyal ve ekonomik alanda görülen değişim ve dönüşümler üniversitelere de bu değişim ve gelişime ayak uydurma misyonunu yüklemektedir. Bu anlamda sürekli değişen ve gelişen çevreye uyum sağlamak, öğrencilerin ve ülkenin karşılaştığı sorunlara akılcı ve etkili çözümler üretebilmek; ülkenin geleceğini bilimin ışığında geniş bir perspektifle değerlendirebilmek gereklidir. Ülkelerin en önemli kaynağı olan nitelikli insan potansiyeli gibi sonsuz bir kaynağa sahip olan üniversitelerin bugünü analiz edip geleceği planlayabilen bir stratejik düşünce tarzı geliştirmesi gereklidir.

Bilimin ve bilimsel düşünce yönteminin yurdun kılcal damarlarına kadar nüfuz edebilmesinin bir zorunluluk olduğu günümüzde Kilis 7 Aralık Üniversitesi 3 yıllık kısa bir zaman dilimi içerisinde kendi bölgesine ekonomik, sosyal ve bilimsel bir canlılık getirdiğini söylemenin gururu içerisindeyiz. Bölgenin kalkınmasında ve gelişmesinde bir lokomotif görevi görmek amacıyla yola çıkan Kilis 7 Aralık Üniversitesi genç bir üniversite olmanın getirdiği enerji ve gelişim arzusuyla

la akademik, sosyal, fiziksel ve idari anlamda büyük gelişmeler kat etmiştir. Halen iki yerleşkede; dört fakülte, iki meslek yüksekokulu, bir yüksekokul ve lisansüstü eğitimin yürütüldüğü iki enstitüde öğretim faaliyetlerini yürütmektedir. Şehir merkezinde bulunan; biri 250 dekar diğeri ise 10 dekar alana sahip yerleşkeleri, 30,000 kitaplık kütüphanesi ve gelişmiş sosyal imkânlarıyla bölgesini münbit bir bilim ve kültür coğrafyası haline getirmenin umudunu taşımaktadır. Modern üniversitenin toplum karşısındaki görevinin bilincinde olan üniversitemiz, yaşam boyu öğrenmeyi yaygınlaştırmak amacıyla kurduğu KÜSEM aracılığıyla verdiği kurslarla toplumsal görevini de yerine getirmenin mutluluğunu yaşamaktadır.

İnsanlığın gelişimi ve mutluluğunu hedefleyen bilim ve sanatın yurdu olarak telakki edebileceğimiz üniversitenin amaçlarını gerçekleştirebilmesi için gerekli fiziksel ve sosyal şartları oluşturmaları gereklidir. Bu uğurda üniversitemiz öğrencilerimizin daha modern imkânlarla eğitim görebilmesi için bilgisayar donanımlı teknoloji sınıfları, akıllı tahta uygulamasına sahip sınıflar, modern görüntü ve mimarisıyla merkezi derslik binası hizmete açılmıştır. Öğrencilerin ve öğretim elemanlarının sos-

yal imkânlarını geliştirmek adına Kapalı Spor Salonu, sosyal kültürel merkez ve Kilis Evi Sosyal Tesisi öğretim elemanlarının ve öğrencilerin hizmetine sunulmuştur.

Modern dünyada üniversitelerin sosyal ve kültürel işlevlerinin önemi yadsınamaz. Öğrencilerin Nevruz, Bahar şenlikleri, konserler, konferanslar ve kültürel aktivitelerle kendi kişisel gelişimlerine katkıda bulunmaları hedeflenmiş ve bu amaçla birçok başarılı etkinlik düzenlenmiştir.

Üniversitemizin bilimsel, kültürel ve fiziksel şartlarındaki gelişmelerle kat ettiği yolun her geçen sene artarak devam edeceğini bugünden görebilmek öğrencisi ve çalışanlarıyla tüm Kilis 7 Aralık Üniversitesi ailesi üyelerinin gurur vesilesidir.

Bu gelişim, artan bir ivme ile Türk Eğitimine katkısını sürdürecektir ve amaçlanan hedeflere saygı ve anlayış temelinde ulaşılabilecektir.

5018 sayılı Kamu Mali Yönetim ve Kontrol Kanununun 41. maddesi uyarınca hazırlanan ve idaremizin 2010 yılı faaliyetlerini ifade eden bu raporu kamuoyuna saygıyla sunar ve faaliyetlerde emeği geçen tüm personel ve öğrencilerimize teşekkür ederim.



İÇİNDEKİLER

ÜST YÖNETİCİ SUNUŞU

I- GENEL BİLGİLER

- A- Misyon ve Vizyon
- B- Yetki, Görev ve Sorumluluklar
- C- İdareye İlişkin Bilgiler
 - 1- Fiziksel Yapı
 - 2- Örgüt Yapısı
 - 3- Bilgi ve Teknolojik Kaynaklar
 - 4- İnsan Kaynakları
 - 5- Sunulan Hizmetler
 - 6- Yönetim ve İç Kontrol Sistemi

II- AMAÇ ve HEDEFLER

- A- İdarenin Amaç ve Hedefleri
- B- Temel Politikalar ve Öncelikler
- C- Diğer Hususlar

III- FAALİYETLERE İLİŞKİN BİLGİ VE DEĞERLENDİRMELER

- A- Mali Bilgiler
 - 1- Bütçe Uygulama Sonuçları
 - 2- Temel Mali Tablolara İlişkin Açıklamalar
 - 3- Mali Denetim Sonuçları
 - 4- Diğer Hususlar
- B- Performans Bilgileri
 - 1- Faaliyet ve Proje Bilgileri
 - 2- Performans Sonuçları Tablosu
 - 3- Performans Sonuçlarının Değerlendirilmesi
 - 4- Performans Bilgi Sisteminin Değerlendirilmesi
 - 5- Diğer Hususlar

IV- KURUMSAL KABİLİYET ve KAPASİTENİN DEĞERLENDİRİLMESİ

- A- Üstünlükler
 - B- Zayıflıklar
 - C- Değerlendirme
- ### V- ÖNERİ VE TEDBİRLER

TABLolar

1. Eğitim Alanları Derslikler	20
2. Kantin ve Kafeteryalar	21
3. Yemekhaneler	21
4. Toplantı - Konferans Salonları	22
5. Akademik Personel Hizmet Alanları	24
6. İdari Personel Hizmetleri Alanları	24
7. Bilgi ve Teknolojik Kaynakları	27
8. Yazılımlar	29
9. Birimler Bazında Bilgi İşlem Altyapısındaki Gelişim	30
10. Üniversitemiz Birimlerinin İnternet Bağlantı ve Hız Durumları	34
11. Kütüphane Kaynakları	35
12. Akademik Personel	36
13. Diğer Üniversitelerde Görevlendirilen Akademik Personel	37
14. Başka Üniversitelerden Kurumda Görevlendirilen Akademik Personel	38
15. Akademik Personelin Yaş İtibariyle Dağılımı	39
16. İdari Personel (Kadroların Doluluk Oranına Göre)	40
17. İdari Personelin Eğitim Durumu	41
18. İdari Personelin Hizmet Süresi	42
19. İdari Personelin Yaş İtibariyle Dağılımı	43
20. Öğrenci Sayısı	44
21. Öğrenci Kontenjanları ve Doluluk Oranı	46
22. Yeni Kayıt Yaptıran Öğrenci Sayısı	46
23. Yüksek Lisans Öğrenci Sayıları (Sosyal Bilimler Enstitüsü)	47
24. Akademik Birimlere Ait Programlar ve Verilen Dereceler	47
25. Yüksek Lisans ve Doktora Programları (Fen Bilimleri Enstitüsü)	48
26. Bütçe Giderleri	58
27. Fonksiyonel Sınıflandırmaya Göre Ödenek İcmali	59
28. Bütçe Gelirleri	60
29. Temel Mali Tablolara İlişkin Açıklamalar	60
30. 2010 Yılında Düzenlenen Sosyal Etkinlikler	63
31. Ulusal ve Uluslararası Yayınlar ve Bildirimler	68
32. Proje Bilgileri	69
33. Tüm Akademik Birimlerin Yıllar İtibariyle A ve B Grubu Yayın Göstergeleri	70
34. Farabi Değişim Programında Anlaşmalı Üniversiteler	72
35. Erasmus Hareketliliğinde Anlaşmalı Üniversiteler	73
36. Biten Projeler	74
37. Devam Eden Projeler	77

I.

GENEL BİLGİLER

A - Misyon ve Vizyon

Misyon

İnsan odaklı eğitim, araştırma ve kamu yararı faaliyetleriyle nitelikli bireyler yetiştirerek bölgenin ve ülkenin sürdürülebilir kalkınmasına katkı sağlamak.

Vizyon

Bir sınır ilinde bulunması nedeni ile gerek Türkiye'ye ve gerekse komşu ülkelere yönelik eğitim, araştırma ve sağlık alanında ihtiyaç duyulan hizmetleri sunmaktır.

Değerler;

Katılımcı ve yaratıcı ekip çalışması, paydaşlarına saygılı ve duyarlı, bünyesindeki tüm personele fırsat eşitliği sağlayan, sorumluluk bilincine sahip bireylerden oluşan, profesyonel odaklı, güvenilir, saydamlık ve şeffaflık ilkesine bağlılık





B - Yetki, Görev ve Sorumluluklar

1. Kuruluş

Anayasamızın 130 uncu maddesi ve 2547 sayılı Yükseköğretim Kanunu'nun 5/f maddesi uyarınca "Üniversiteler ile yüksek teknoloji enstitüleri ve bunlar içindeki fakülte, enstitü ve yüksekokullar, kalkınma plan ve programlarının ilke ve hedefleri doğrultusunda ve yükseköğretim planlaması çerçevesinde Yükseköğretim Kurulunun görüşü veya önerisi üzerine kanunla kurulur."

Üniversitelerde Akademik Teşkilat Yönetmeliğinin 3.maddesinde de ".....Üniversite, devlet

kalkınma planları ilke ve hedefleri doğrultusunda ve yükseköğretim planlaması çerçevesinde, Yükseköğretim Kurulunun olumlu görüşü veya önerisi üzerine kanunla kurulur." hükümleri mevcuttur.

2007 yılında 29.05.2007 tarih ve 26536 sayılı Resmi Gazete'de yayınlanan 5662 sayılı Kanun ile Yükseköğretim Teşkilat Kanunu'na eklenen Ek 78. madde ile ilimizde Kilis 7 Aralık Üniversitesi adı ile üniversitemiz kurulmuştur. Bu kanunla Gaziantep Üniversitesi'ne bağ-

lı olarak kurulan Kilis Meslek Yüksekokulu, Yusuf Şerefoğlu Sağlık Yüksekokulu, Muallim Rifat Eğitim Fakültesi ve Fen-Edebiyat Fakültesi, Kilis 7 Aralık Üniversitesi'ne devredilmiştir.

2. Görev ve Sorumluluklar

a. Çağdaş uygarlık ve eğitim - öğretim esaslarına dayanan bir düzen içinde, toplumun ihtiyaçları ve kalkınma planları ilke ve hedeflerine uygun ve ortaöğretime dayalı çeşitli düzeylerde eğitim - öğretim, bilimsel araştır-

ma, yayım ve danışmanlık yapmak,
b. Kendi ihtisas gücü ve madde kaynaklarını rasyonel, verimli ve ekonomik şekilde kullanarak, milli eğitim politikası ve kalkınma planları ilke ve hedefleri ile Yükseköğretim Kurulu tarafından yapılan plan ve programlar doğrultusunda, ülkenin ihtiyacı olan dallarda ve sayıda insan gücü yetiştirmek,
c. Türk toplumunun yaşam düzeyini yükseltici ve kamu oyunu aydınlatıcı bilim verilerini söz, yazı ve diğer araçlarla yaymak,
d. Örgün, yaygın, sürekli ve açık eğitim yoluyla toplumun özellikle sanayileşme ve tarımda modernleşme alanlarında eğitilmesi sağlamak,

e. Ülkenin bilimsel, kültürel, sosyal ve ekonomik yönlerden ilerlemesini ve gelişmesini ilgilendiren sorunlarını, diğer kuruluşlarla işbirliği yaparak, kamu kuruluşlarına önerilerde bulunmak suretiyle öğretim ve araştırma konusu yararına sunmak ve kamu kuruluşlarınca istenecek inceleme ve araştırmaları sonuçlandırarak düşüncelerini ve önerilerini bildirmek,
f. Eğitim - öğretim ve seferberliği içinde, örgün, yaygın, sürekli ve açık eğitim hizmetini üstlenen kurumlara katkıda bulunacak önlemleri almak,
g. Yörelerindeki tarım ve sanayinin gelişmesine ve ihtiyaçlarına uygun meslek elemanlarının ye-

tişmesine ve bilgilerinin gelişmesine katkıda bulunmak, sanayi, tarım ve sağlık hizmetleri ile diğer hizmetlerde modernleşmeyi, üretimde artışı sağlayacak çalışma ve programlar yapmak, uygulamak ve yapılanlara katılmak, bununla ilgili kurumlara işbirliği yapmak ve çevre sorunlarına çözüm getirici önerilerde bulunmak,
h. Eğitim teknolojisini üretmek, geliştirmek, kullanmak, yaygınlaştırmak,
i. Yükseköğretimin uygulamalı yapılmasına ait eğitim - öğretim esaslarını geliştirmek, döner sermaye işletmelerini kurmak, verimli çalıştırmak ve bu faaliyetlerin geliştirilmesine ilişkin gerekli düzenlemeleri yapmaktır.





3. Üniversite Organlarının Yetki, Görev ve Sorumlulukları

2547 sayılı Yükseköğretim Kanunu'na göre üniversitelerin organları;

Rektör

a) 2547 sayılı Kanununun 13 üncü maddesi uyarınca devlet üniversitelerinde rektör, profesör akademik unvanına sahip kişiler arasından görevdeki rektörün çağrısı ile toplanacak öğretim üyeleri tarafından altı rektör adayı seçilerek belirlenir.

Belirlenen rektör adaylarından Yükseköğretim Kurulunun seçeceği üç aday atanmak üzere Cumhurbaşkanı'na sunulur. Cumhurbaşkanı bu üç adaydan birini rektör olarak atar. Üniversite veya yüksek teknoloji enstitüsü tüzel kişiliğini temsil eden rektörlerin görev süresi dört yıldır. Süresi sona erenler iki dönemden fazla rek-

törlük yapmamış olmak kaydıyla yeniden rektör olarak seçilip atanabilirler.

b) Görev yetki ve sorumlulukları:

1) Üniversite kurullarına başkanlık etmek; yükseköğretim üst kuruluşlarının kararlarını uygulamak, üniversite kurullarının önerilerini inceleyecek karara bağlamak ve üniversiteye bağlı kuruluşlar arasında düzenli çalışmayı sağlamak, 2) Her eğitim-öğretim yılı sonunda ve gerektiğinde üniversitenin eğitim-öğretim bilimsel araştırma ve yayın faaliyetleri hakkında Üniversitelerarası Kurula bilgi vermek, 3) Üniversitenin yatırım programlarını, bütçesini ve kadro ihtiyaçlarını,

bağlı birimlerinin ve senatosunun görüş ve önerilerini aldıktan sonra hazırlamak ve Yükseköğretim Kuruluna sunmak,

4) Gerekli gördüğü hallerde üniversiteyi oluşturan kuruluş ve birimlerde görevli öğretim elemanlarının ve diğer personelin görev yerlerini değiştirmek veya bunlara yeni görevler vermek,

5) Üniversitenin birimleri ve her düzeydeki personeli üzerinde genel gözetim ve denetim görevini sürdürmek,

6) Kanun ve yönetmenliklerle kendisine verilen diğer görevleri yapmaktır. Rektör, üniversitenin ve bağlı birimlerinin öğretim kapasitesinin rasyonel bir şekilde kulla-

nılmasında ve geliştirilmesinde, öğrencilere gerekli sosyal hizmetlerin sağlanmasında, gerektiği zaman güvenlik önlemlerinin alınmasında, eğitim-öğretim, bilimsel araştırma ve yayın faaliyetlerinin devlet kalkınma planı ilke ve hedefleri doğrultusunda planlanıp yürütülmesinde, bilimsel ve idari gözetim ve denetimin yapılmasında ve bu görevlerin alt birimlere aktarılmasında, takip ve kontrol edilmesinde ve sonuçların alınmasında birinci derecede yetkili ve sorumludur. Ayrıca, 5018 sayılı Kanun uyarınca üniversitelerde rektörler üst yönetici konumunda olup, idarelerin stratejik planlarının ve bütçelerinin kalkınma planına, yıllık programlara, kurumun stratejik plan ve performans hedefleri ile hizmet gereklerine uygun olarak hazırlanması ve uygulanmasından, sorumlulukları altındaki kaynakların etkili, ekonomik ve verimli şekilde elde edilmesi ve kullanımını sağlamaktan, kayıp ve kötüye kullanımının önlenmesinden, mali yönetim ve kontrol sisteminin işleyişinin gözetilmesi, izlenmesi ve 5018 sayılı Kanunda belirtilen görev ve sorumlulukların yerine getirilmesinde Bakanlık karşı sorumludurlar ve bu sorumluluğun gerekleri harcama yetkilileri, Strateji Geliştirme Daire Başkanlığı ve iç denetçiler aracılığıyla yerine getirirler.

Senato

a) 2547 sayılı Kanunun 14 üncü maddesi uyarınca senato; rektörün başkanlığında, rektör yardımcılarını, dekanlar ve her fakülte, fakülte kurullarınca üç yıl için seçilecek birer öğretim üyesi ile rektörlüğe bağlı enstitü ve yükseköğretim müdürlerinden oluşur.

b) Görevleri: Senata, üniversitenin akademik organı olup aşağıdaki görevleri yapar:

1) Üniversitenin eğitim-öğretim,

bilimsel araştırma ve yayın faaliyetlerinin esasları hakkında karar almak,

2) Üniversitenin bütününe ilgilendiren kanun ve yönetmelik taslaklarını hazırlamak veya görüş bildirmek,

3) Rektörün onayından sonra Resmi Gazete’de yayımlanarak yürürlüğe girecek olan üniversite veya üniversitenin birimleri ile ilgili yönetmelikleri hazırlamak,

4) Üniversitenin yıllık eğitim-öğretim programını ve takvimini inceleyerek karara bağlamak,

5) Bir sınava bağlı olamayan fahri akademik unvanları vermek ve fakülte kurullarının bu konudaki önerilerini karara bağlamak,

6) Fakülte kurulları ile rektörlüğe bağlı enstitü ve yükseköğretim kurullarının kararlarına yapılacak itirazları inceleyerek karara bağlamak,

7) Üniversite yönetim kuruluna üye seçmek,

8) Kanun ve yönetmeliklerle kendisine verilen diğer görevleri yapmaktır.

Üniversite Yönetim Kurulu

a) 2547 sayılı kanunun 15’inci maddesi uyarınca üniversite yönetim kurulu; rektörün başkanlığında dekanlardan, üniversiteye bağlı değişik öğretim birim ve alanlarını temsil edecek şekilde senatoca dört yıl içinde seçilecek üç profesörden oluşur. Rektör yardımcılarını oy hakkı olmaksızın yönetim kurulu toplantılarına katılabilirler.

b) Görevleri: Üniversite yönetim kurulu idari faaliyetlerde rektöre yardımcı bir organ olup aşağıdaki görevleri yapar:

1) Yükseköğretim üst kuruluşları ile senato kararlarının uygulanmasında, belirlenen plan ve programlar doğrultusunda rektöre yardım etmek,

2) Faaliyet plan ve programla-

rının uygulanmasını sağlamak; üniversiteye bağlı birimlerin önerilerini dikkate alarak yatırım programını, bütçe tasarısını taslağını incelemek ve kendi önerileri ile birlikte rektörlüğe sunmak,

3) Üniversite yönetimi ile ilgili rektörün getireceği konularda karar almak,

4) Fakülte, enstitü ve yükseköğretim kurullarının kararlarına yapılacak itirazları inceleyerek kesin karara bağlamak,

5) Kanun ve yönetmeliklerle verilen diğer görevleri yapmaktır.

Fakülte Organlarının Yetki, Görev ve Sorumlulukları

Fakülte; yüksek düzeyde eğitim-öğretim, bilimsel araştırma ve yayın yapan ve kendisine enstitü, yükseköğretim ve benzeri kuruluşlar bağlanabilen bir yükseköğretim kurumudur ve kanunla kurulur.

2547 sayılı Yükseköğretim Kanunu’nun 16 ncı maddesi uyarınca fakülte organları; Dekan, Fakülte Kurulu ve Fakülte Yönetim Kuruludur.

Dekan

a) **Atanması:** Fakültenin ve birimlerinin temsilcisi olan dekan, rektörün üniversite içinden veya dışından önereceği, üç profesör arasından Yükseköğretim Kurulunca üç yıl süre ile seçilir ve normal usul ile atanır. Süresi biten dekan yeniden atanabilir.

b) Görev Yetki ve Sorumlulukları

1) Fakülte kurullarına başkanlık etmek, fakülte kurullarının kararlarını uygulamak ve fakülte birimleri arasında düzenli çalışmayı sağlamak,

2) Her öğretim yılı sonunda ve istendiğinde fakültenin genel durumu ve işleyiş hakkında rektöre rapor vermek,

3) Fakültenin ödenek ve kadro

ihtiyaçlarını gerekçesi ile birlikte rektörlüğe bildirmek, fakülte bütçesi ile ilgili öneriyi fakülte yönetim kurulunun da görüşünü aldıktan sonra rektörlüğüne sunmak,

4) Fakültenin birimleri ve her düzeydeki personeli üzerinden genel gözetim ve denetim görevini yapmak,

5) Kanun ve yönetmeliklerle kendisine verilen diğer görevleri yapmaktır.

Dekan; fakültenin ve bağlı birimlerinin öğretim kapasitesinin rasyonel bir şekilde kullanılmasında ve geliştirilmesinde gerektiği zaman güvenlik önlemlerinin alınmasında, öğrencilere gerekli sosyal hizmetlerin sağlanmasında, eğitim-öğretim, bilimsel araştırma ve yayını fa-

aliyetlerinin düzenli bir şekilde yürütülmesinde, bütün faaliyetlerin gözetim ve denetiminin yapılmasında, takip ve kontrol edilmesinde ve sonuçlarının alınmasında rektöre karşı birinci derecede sorumludur.

Fakülte Kurulu

a) Kuruluş: Fakülte kurulu, dekanın başkanlığında fakülteye bağlı bölümlerin başkanları ile varsa fakülteye bağlı enstitü ve yüksekokul müdürlerinden ve üç yıl içinde fakülte'deki profesörlerin kendi aralarından seçecekleri üç doçentlerin kendi aralarından seçecekleri iki, yardımcı doçentlerin kendi aralarından seçecekleri bir öğretim üyesinde oluşur.

b)Görevleri: Fakülte kurulu akademik bir organ olup aşağıdaki görevleri yapar:

1) Fakültenin eğitim-öğretim, bilimsel araştırma ve yayım faaliyetleri ve bu faaliyetlerle ilgili esasları, plan, program ve eğitim-öğretim takvimini kararlaştırmak,

2) Fakülte yönetim kuruluna üye seçmek,

3) Kanun ve yönetmeliklerle kendisine verilen diğer görevleri yapmaktır.

Fakülte Yönetim Kurulu

a.) Kuruluş : Fakülte yönetim kurulu, dekanın başkanlığında fakülte kurulunun üç yıl için seçeceği üç profesör, iki doçent



ve bir yardımcı doçentten oluşur.

b) Görevleri: Fakülte yönetim kurulu, idari faaliyetlerde dekanaya yardımcı bir organ olup aşağıdaki görevleri yapar:

- 1) Fakülte kurulunun kararları ile tespit ettiği esasların uygulanmasında dekanaya yardım etmek,
 - 2) Fakültenin eğitim-öğretim, plan ve programları ile takvimin uygulanmasını sağlamak,
 - 3) Fakültenin yatırım, program ve bütçe tasarısını hazırlamak,
 - 4) Dekanın fakülte yönetimi ile ilgili getireceği bütün işlerde karar almak,
 - 5) Öğrencilerin kabulü, ders intibakları ve çıkarılmaları ile eğitim-öğretim sınavlara ait işlemleri hakkında karar vermek,
 - 6) Kanun ve yönetmeliklerle kendisine verilen diğer görevleri yapmaktır.
- Ayrıca, yönetim kurulu gerekli gördüğü hallerde geçici çalışma grupları, eğitim-öğretim koordinatörlükleri kurabilir ve bunların görevlerini düzenler.

Enstitü Müdürü

a) Atanması: Enstitü Müdürü,

fakülteye bağlı enstitülerde fakülte dekanının önerisi üzerine, rektörlüğe bağlı enstitülerde ise doğrudan rektör tarafından üç yıl için atanır. Rektörlüğe bağlı enstitülerde bu atama doğrudan rektör tarafından yapılır. Süresi biten müdür yeniden atanabilir.

b) Görev yetki ve sorumlulukları:

Enstitü müdürü, 2547 sayılı Kanun ile dekanlara verilmiş olan görevleri enstitü bakımından yerine getirir.

- 1) Enstitü kurullarına başkanlık etmek, enstitü kurullarının kararlarını uygulamak ve enstitü birimleri arasında düzenli çalışmasını sağlamak,
- 2) Her öğretim yılı sonunda ve istediğinde enstitünün genel durumu ve işleyişi hakkında rektöre rapor vermek,
- 3) Enstitünün ödenek ve kadro ihtiyaçlarını gerekçesi ile birlikte rektörlüğe bildirmek, enstitü bütçesi ile ilgili öneriyi enstitü yönetim kurulunun da görüşünü aldıktan sonra rektörlüğe sunmak,

4) Enstitünün birimleri ve her düzeydeki personeli üzerinde genel gözetim ve denetim görevini yapmak,

5) Kanun ve yönetmeliklerle kendisine verilen diğer görevleri yapmaktır.

Enstitü müdürü, enstitünün ve bağlı birimlerinin öğretim kapasitesinin rasyonel bir şekilde kullanılmasında ve geliştirilmesinde gerektiği zaman güvenlik önlemlerinin alınmasında, öğrencilere gerekli sosyal hizmetlerin sağlanmasında, eğitim-öğretim, bilimsel araştırma ve yayını faaliyetlerinin düzenli bir şekilde yürütülmesinde, bütün faaliyetlerin gözetim ve denetiminin yapılmasında, takip ve kontrol edilmesinde ve sonuçlarının alınmasında rektöre karşı birinci derecede sorumludur.

Enstitü Kurulu

a) Kuruluşu: Enstitü kurulu, müdürün başkanlığında, müdür yardımcıları ve enstitüyü oluşturan ana bilim dalı başkanlarından oluşur.



b) Görevleri: Enstitü kurulu, 2547 sayılı Kanunla fakülte kuruluna verilmiş görevleri enstitü bakımından yerine getirir.

- 1) Enstitünün, eğitim-öğretim, bilimsel araştırma ve yayım faaliyetleri ve bu faaliyetlerle ilgili esasları, plan, program ve eğitim-öğretim takvimini kararlaştırmak,
- 2) Enstitü yönetim kuruluna üye seçmek,
- 3) Kanun ve yönetmeliklerle kendisine verilen diğer görevleri yapmaktır.

Enstitü Yönetim Kurulu

a) Kuruluşu: Enstitü yönetim kurulu; müdürün başkanlığında, müdür yardımcıları, müdürce gösterilecek altı aday arasından enstitü kurulu tarafından üç yıl içinde seçilecek üç öğretim üyesinden oluşur.

b) Görevleri: Enstitü Yönetim Kurulu, 2547 sayılı Kanun ile fakülte yönetim kuruluna verilmiş olan görevleri enstitü bakımından yerine getirir.

- 1) Enstitü kurulunun kararları ile tespit ettiği esasların uygulanmasında enstitü müdürüne yardım etmek,
 - 2) Enstitünün, eğitim-öğretim, plan ve programları ile takvimin uygulanmasını sağlamak,
 - 3) Enstitünün yatırım, program ve bütçe tasarısını hazırlamak,
 - 4) Enstitü müdürünün enstitü yönetimi ile ilgili getireceği bütün işlerde karar almak,
 - 5) Öğrencilerin kabulü, ders intibakları ve çıkarılmaları ile eğitim-öğretim sınavlara ait işlemleri hakkında karar vermek,
 - 6) Kanun ve yönetmeliklerle kendisine verilen diğer görevleri yapmaktır.
- Yüksekokul Organlarının Yetki, Görev ve Sorumlulukları
- Yüksekokullar; önlisans veya lisans düzeyinde belirli bir mesleğe yönelik eğitim-öğretime ağırlık veren yükseköğretim kurumlarıdır. Yüksekokullar her biri ayrı bir eğitim-öğretim programı

yürüten bölümlerden veya ana-bilim veya anasanaat dallarından oluşur ve kanunla kurulurlar.

2547 sayılı Yükseköğretim Kanunu'nun 20/a maddesi uyarınca yüksekokulların organları; Yüksekokul Müdürü, Yüksekokul Kurulu ve Yüksekokul Yönetim Kuruludur.

Yüksekokul Müdürü

a) Atanması:Yüksekokul Müdürü, fakülteye bağlı yüksekokullarda fakülte dekanının önerisi üzerine, rektörlüğe bağlı yüksekokullarda ise doğrudan rektör tarafından üç yıl için atanır. Süresi biten müdür yeniden atanabilir.

b) Görev yetki ve sorumlulukları:

Yüksekokul Müdürü, 2547 sayılı Kanun ile dekanlara verilmiş olan görevleri yüksekokul bakımından yerine getirir.

- 1) Yüksekokul kurullarına başkanlık etmek, yüksekokul kurullarının kararlarını uygulamak ve yüksekokul birimleri arasında düzenli çalışmayı sağlamak,
 - 2) Her öğretim yılı sonunda ve istediğinde yüksekokulun genel durumu ve işleyişi hakkında rektöre rapor vermek,
 - 3) Yüksekokulun ödenek ve kadro ihtiyaçlarını gerekçesi ile birlikte rektörlüğe bildirmek, yüksekokul bütçesi ile ilgili öneriyi yüksekokul yönetim kurulunun da görüşünü aldıktan sonra rektörlüğe sunmak,
 - 4) Yüksekokul birimleri ve her düzeydeki personeli üzerinde genel gözetim ve denetim görevini yapmak,
 - 5) Kanun ve yönetmeliklerle kendisine verilen diğer görevleri yapmaktır.
- Yüksekokul müdürü, yüksekokulun ve bağlı birimlerinin öğretim kapasitesinin rasyonel bir şekilde kullanılmasında ve geliştirilmesinde gerektiği zaman güvenlik önlemlerinin alınmasında, öğrencilere gerekli sosyal hizmetlerin sağlanmasında, eği-

tim-öğretim, bilimsel araştırma ve yayım faaliyetlerinin düzenli bir şekilde yürütülmesinde, bütün faaliyetlerin gözetim ve denetiminin yapılmasında, takip ve kontrol edilmesinde ve sonuçlarının alınmasında rektöre karşı birinci derecede sorumludur.

Yüksekokul Kurulu

a) Kuruluşu: Yüksekokul kurulu, müdürün başkanlığında, müdür yardımcıları ve okulu oluşturan bölüm veya ana bilim dalı başkanlarından oluşur.

b) Görevleri: Yüksekokul Kurulu, 2547 sayılı Kanun ile fakülte kuruluna verilmiş olan görevleri yüksekokul bakımından yerine getirir.

- 1) Yüksekokulun, eğitim-öğretim, bilimsel araştırma ve yayım faaliyetleri ve bu faaliyetlerle ilgili esasları, plan, program ve eğitim-öğretim takvimini kararlaştırmak,
- 2) Yüksekokul yönetim kuruluna üye seçmek,
- 3) Kanun ve yönetmeliklerle kendisine verilen diğer görevleri yapmaktır.

Yüksekokul Yönetim Kurulu

a) Kuruluşu: Yüksekokul yönetim kurulu; müdürün başkanlığında, müdür yardımcıları, müdürün göstereceği altı aday arasından yüksekokul kurulu tarafından üç yıl içinde seçilecek üç öğretim üyesinden oluşur.

b) Görevleri: Yüksekokul Yönetim Kurulu, 2547 sayılı Kanun ile fakülte yönetim kuruluna verilmiş olan görevleri yüksekokul bakımından yerine getirir.

- 1) Yüksekokul kurulunun kararları ile tespit ettiği esasların uygulanmasında yüksekokul müdürüne yardım etmek,
- 2) Yüksekokulun, eğitim-öğretim, plan ve programları ile takvimin uygulanmasını sağlamak,
- 3) Yüksekokul yatırım, program ve bütçe tasarısını hazırlamak,
- 4) Yüksekokul müdürünün yük-

sekokul yönetimi ile ilgili getireceği bütün işlerde karar almak, 5) Öğrencilerin kabulü, ders intibakları ve çıkarılmaları ile eğitim-öğretim sınavlara ait işlemleri hakkında karar vermek, 6) Kanun ve yönetmeliklerle kendisine verilen diğer görevleri yapmaktır.

Bölümler

Bölümler; fakülte ve yüksekokulların amaç, kapsam ve nitelik yönünden bir bütün oluşturan ve lisans düzeyini de içeren en az bir eğitim-öğretim, bilim ve sanat dallarında araştırma ve uygulama yapan birimlerdir. Ancak, Tıp, Diş Hekimliği, Eczacılık ve İlahiyat gibi geleneksel olarak lisans düzeyinde bir eğitim-öğretim programı uygulayarak tek tür diploma veren yükseköğretim kurumlarında en çok; Veteriner fakültelerinde en çok beş, Hukuk fakültelerinde özel hukuk ve kamu hukuku olmak üzere iki bölüm kurulabilir. Yükseköğretim kurumları içinde bölüm açılmasına birleştirilmesine veya kapatılmasına doğrudan veya üniversitelerden gelecek önerilere göre Yükseköğretim Kurulu karar verir.

Bir diplomaya yönelik eğitim programı uygulamayan, Türkçe, yabancı diller, inkılap tarihi, plastik sanatlar, müzik ve beden eğitimi bölümleri rektörlüğe bağlı olarak da kurulabilir.

Bölümler, birbirini tamamlayan veya birbirine yakın anabilim veya anasanat dallarından oluşur. Bir fakültede veya yüksekokulda aynı ve benzer nitelikte eğitim-öğretim yapan birden fazla bölüm bulunmaz.

Bölüm Başkanı

a) Atanması: Birden fazla ana bilim dalı bulunan bölümlerde bölüm başkanı; o bölümün aylıklı profesörleri, bulunmadığı takdirde doçentleri, doçent de bulunmadığı takdirde yardımcı doçentler arasından o bölümü oluşturan anabilim veya ana

sanat dalı başkanlarının 15 gün içinde verecekleri yazılı görüşleri dikkate alarak bir hafta içinde fakültelerde dekanca; fakülteye bağlı yüksekokullar ve konservatuarlarda müdürün önerisi üzerine rektörce atanır.

Tek anabilim dalı bulunan bölümlerde bölüm başkanı; bölümün aylıklı profesörleri, bulunmadığı takdirde doçentleri, doçent de bulunmadığı takdirde yardımcı doçentler arasından fakültelerde; bölüm kurulunun görüşü alınarak dekanca fakülteye bağlı yüksekokul ve konservatuarlarda müdürün önerisi üzerine dekanca, rektörlüğe bağlı yüksekokul ve konservatuarlarda müdürün önerisi üzerine rektörce atanır. Bir bölümlü fakültelerde dekan aynı zamanda bölüm başkanıdır.

b) Görev yetki ve sorumlulukları: Bölüm Başkanı, bölümün her düzeydeki eğitim-öğretim ve araştırmalarından ve bölümle ilgili her türlü faaliyetin düzenli ve verimli olarak yürütülmesinden, kaynakların etkili bir biçimde kullanılmasını sağlamaktan sorumludur.

Bölüm Başkanı; fakülte veya yüksekokul kuruluna katılır ve bölümü temsil eder.

Bölümde görevli öğretim elemanlarının görevlerini yapmaları bölüm başkanı tarafından izlenir denetlenir.

Bölüm Başkanı, her öğretim yılı sonunda bölümün geçmiş yıldaki eğitim-öğretim ve araştırma faaliyeti ile gelecek yıldaki çalışma planını açıklayan raporu, bağlı bulunduğu rektör, dekan veya yüksekokul müdüre sunar.

Bölüm Kurulu

a) **Kuruluşu:** Bölüm kurulu; tek anabilim dalı veya anasanat dalı bulunan bölümlerde bölüm başkanlığının başkanlığında o bölümdeki tüm öğretim üyeleri ile öğretim görevlileri ve okutmanlardan, birden fazla anabi-

lim veya anasanat dalı bulunan bölümlerde ise bölüm başkan yardımcıları ile anasanat veya anabilimdalı başkanlarından oluşur.

b) **Görevi:** Bölüm kurulu, bölüm ile varsa bölüme bağlı anabilim dalı veya anasanat dallarının eğitim-öğretim uygulama ve araştırma faaliyetlerinin programlarının , araç, gereç ve fiziksel imkanlarından en etkin biçimde yararlanmak için gerekli planların ve işbirliği esaslarının hazırlanması hususunda görüş bildirir. Bölüm kurulunun bu konularda hazırlayacağı öneriler, bölüm başkanının onayından sonra uygulanır.

Üniversite İdari Teşkilatının Yetki, Görev ve Sorumlulukları

2547 Sayılı Yükseköğretim Kanunu'nun 'Yönetim Örgütleri' başlıklı 51. maddesinde, üniversitelerde rektöre bağlı, merkez yönetim örgütünün başında bir genel sekreter ve hizmetlerin gerekli kıldığı daire başkanları, müdürler, danışmanlar, hukuk müşavirleri, uzmanlar ile büro ve iç hizmet görevlerini yapmak üzere, 657 Sayılı Devlet Memurları Kanunu'na tabi memurlar ve diğer görevlilerin bulunacağı daire başkanlıkları ve müdürlerin üniversitelerde yönetim kurulunun kararı ile genel hükümlere göre kurulacağı hükme bağlanmış olup, yükseköğretim kurumlarında söz konusu maddeye göre kurulacak idari teşkilatın kuruluş ve görevlerine ilişkin esaslar, 124 sayılı Yükseköğretim Üst Kuruluşları ile Yükseköğretim Kurumlarının İdari Teşkilatı Hakkında Kanun Hükmünde Kararname ile düzenlenmiştir.

124 sayılı Kanun Hükmünde Kararnamenin Yedinci Bölümü'nde yükseköğretim kurumlarının idari



teşkilatı ve görevleri aşağıdaki şekilde belirtilmiştir.

Genel Sekreterlik

- 1) Genel Sekreterlik, bir Genel Sekreter ile en çok iki Genel Sekreter Yardımcısından ve bağlı birimlerden oluşur.
- 2) Genel Sekreter, Üniversite idari teşkilatının başıdır ve bu teşkilatın çalışmasından Rektöre karşı sorumludur.
- 3) Genel Sekreter, Üniversite idari teşkilatının başı olarak yapacağı görevler dışında, kendisi ve kendisine bağlı birimler aracılığı ile aşağıdaki görevleri yerine getirir:
 - a) Üniversite teşkilatında bulunan birimlerin verimli, düzenli ve uyumlu şekilde çalışmasını sağlamak,
 - b) Üniversite Senatosu ile Üniversite Yönetim Kurulunda oylamaya katılmaksızın raportörlük görevi yapmak; bu kurullarda alınan kararların yazılması, korunması ve saklanması sağlamak,
 - c) Üniversite Senatosu ile Üniversite Yönetim Kurulunun ka-

- d) Üniversiteye bağlı birimlerini Üniversiteye bağlı birimlere iletmek,
- d) Üniversite idari teşkilatında görevlendirilecek personel hakkında Rektöre öneride bulunmak,
- e) Basın ve halkla ilişkiler hizmetinin yürütülmesini sağlamak,
- f) Rektörlüğün yazışmalarını yürütmek,
- g) Rektörlüğün protokol, ziyaret ve tören işlerini düzenlemek,
- h) Rektör tarafından verilecek diğer idari görevleri yapmaktır.

Yapı İşleri ve Teknik Daire Başkanlığı

- a) Üniversite bina ve tesislerinin projelerini yapmak, ihale dosyalarını hazırlamak, yapı ve onarımla ilgili ihaleleri yürütmek, inşaatları kontrol etmek ve teslim almak, bakım ve onarım işlerini yapmak.
- b) Kalorifer, kazan dairesi, soğuk oda, jeneratör, havalandırma sistemleri ile telefon santrali, çevre düzenleme ve araç işletme, asansör bakım ve onarımı ile benzer işleri yürütmek.

Personel Daire Başkanlığı

- a) Üniversitenin insan gücü planlaması ve personel politikasıyla ilgili çalışmalar yapmak, personel sisteminin geliştirilmesiyle ilgili önerilerde bulunmak
- b) Üniversite personelinin atama, özlük ve emeklilik işleriyle ilgili işlemleri yapmak,
- c) İdari personelinin hizmet öncesi ve hizmet içi eğitim programlarını düzenlemek ve uygulamak,
- d) Verilecek benzeri görevleri yapmak.

Sağlık, Kültür ve Spor Daire Başkanlığı

- a) Öğrencilerin ve personelin, sağlık işleri ve tedavileri ile ilgili hizmetleri yürütmek,
- b) Öğrencilerin ve personelin barınma, yemek ve benzeri ihtiyaçlarını karşılamak,
- c) Öğrencilerin ve personelin, spor, kültürel ve sosyal ihtiyaçlarını karşılayacak faaliyetleri düzenlemek.

Kütüphane ve Dokümantasyon Daire Başkanlığı

- Üniversite kütüphanelerinin gerekleri her türlü hizmetlerini karşılamak,
- Baskı, film, videobant, mikrofilm gibi kayıt katalogları ve hizmete sunma işlemleri ile bibliyografik tarama çalışmalarını yapmak,
- Verilecek benzeri diğer görevleri yerine getirmek.

Öğrenci İşleri Daire Başkanlığı

- Öğrencilerin yeni kayıt, kabul ve ders durumları ile ilgili gerekli işlemleri yapmak,
- Mezuniyet, kimlik, burs ve mezunların izlenmesi işlemlerini yürütmek.
- Verilecek diğer benzeri görevleri yerine getirmek.

Bilgi İşlem Daire Başkanlığı

- Üniversitedeki bilgi işlem sistemini işletmek; eğitim, öğretim ve araştırmalara destek olmak
- Üniversitenin ihtiyaç duyacağı diğer bilgi işlem hizmetlerini yerine getirmek.

Hukuk Müşavirliği

- Öğrenciler, diğer kişi ve kurumlarla olan anlaşmazlık ve uyuşmazlıklarında adli ve idari mercilerde üniversitenin haklarını savunmak,
- Üniversitenin tasarruflarının yürürlükteki kanunlara uygun olarak icrasında, idareye yardımcı olmak,
- Verilecek benzeri diğer görevleri yerine getirmek.

İdari ve Mali İşler Daire Başkanlığı

124 sayılı Kanun Hükmünde Kararıyla yer alan Komp-

trolörlük Daire Başkanlığı ile Destek Hizmetleri Daire Başkanlığının 190 Sayılı Kanun Hükmünde Kararname uyarınca birleştirilmesiyle oluşturulmuştur.

- Üniversitenin ayniyat işlerini yürütmek,
- Araç gereç ve malzemenin temini ile ilgili hizmetleri yürütmek,
- Temizlik, aydınlatma, ısıtma, bakım, onarım ve benzeri işleri yapmak,
- Basın ve grafik işleri ile evrak, yazı, teksir, hizmetlerini yerine getirmek,
- Sivil savunma, güvenlik ve çevre kontrolü işlerini yürütmek,
- Verilecek benzeri diğer görevleri yerine getirmek.

Strateji Geliştirme Daire Başkanlığı

124 Sayılı Yükseköğretim Üst Kuruluşları ile Yükseköğretim Kurumlarının İdari Teşkilatı Hakkında Kanun Hükmünde Kararname'de yer almayan Strateji Geliştirme Daire Başkanlığı, 5436 Sayılı Kamu Yönetimi ve Kontrol Kanunu ile bazı Kanun ve Kanun Hükmünde Kararnamelerde Değişiklik Yapılması Hakkında Kanunun 15/c maddesi uyarınca 01.01.2006 tarihi itibarıyla kurulmuştur.

5018 Sayılı Kamu Mali Yönetimi ve Kontrol Kanununun 60 inci maddesinin birinci fıkrasıyla, 5436 sayılı Kamu Mali Yönetimi ve Kontrol Kanunu ile Bazı Kanun ve Kanun Hükmünde Kararnamelerde Değişiklik Yapılması Hakkında Kanunun 15 inci maddesine göre Strateji Geliştirme Daire Başkanlığının görevleri şunlardır:

- Ulusal kalkınma Strateji ve politikaları, yıllık program ve hükümet programı çerçevesinde idarenin orta ve uzun vadeli strateji ve politikalarını belirle-



mek, amaçlarını oluşturmak için gerekli çalışmaları yapmak,
b) İdarenin görev alanına giren konularda performans ve kalite ölçütleri geliştirmek ve bu kapsamda verilecek diğer görevleri yerine getirmek,
c) İdarenin yönetimi ile hizmetlerin geliştirilmesi ve performans ile ilgili bilgi ve verileri toplamak, analiz etmek ve yorumlamak,
d) İdarenin görev alanına giren konularda, hizmetleri etkileyecek dış faktörleri incelemek, kurum içi kapasite araştırması yapmak, hizmetlerin etkililiğini ve tatmin düzeyini analiz etmek ve genel araştırmalar yapmak,
e) Yönetim bilgi sistemine ilişkin hizmetleri yerine getirmek,
f) İdarede kurulmuşsa Strateji Geliştirme kurulunun sekretarya hizmetlerini yürütmek,
g) İdarenin stratejik plan ve performans programının hazırlanmasını koordine etmek ve sonuçlarının konsolide edilmesi çalışmalarını yürütmek,
h) İzleyen iki yılın bütçe tahminlerini de içeren idare bütçesini. Stratejik plan ve yıllık performans programına uygun olarak hazırlamak ve idare faaliyetlerinin bunlara uygunluğunu izlemek ve değerlendirmek,
i) Mevzuatı uyarınca belirlenecek bütçe ilke ve esasları çerçevesinde, ayrıntılı harcama programı hazırlamak ve hizmet gereksinimleri dikkate alınarak ödeneğin ilgili birimlere gönderilmesini sağlamak,
j) Bütçe kayıtlarını tutmak, bütçe uygulama sonuçlarına ilişkin verileri toplamak, değerlendirmek ve bütçe kesin hesabı ile malî istatistikleri hazırlamak.
k) İlgili mevzuatı çerçevesinde idare gelirlerini tahakkuk ettirmek, gelir ve alacaklarının takip ve tahsil işlemlerini yürütmek.
l) Genel bütçe kapsamı dışında kalan idarelerde muhasebe hizmetlerini yürütmek.
m) Harcama birimleri tarafından hazırlanan birim faaliyet raporlarını da esas alarak idarenin faaliyet raporunu hazırlamak.
n) İdarenin mülkiyetinde veya kullanımında bulunan taşınır ve

taşınmazlara ilişkin icmal cetvellerini düzenlemek.
o) İdarenin yatırım programının hazırlanmasını koordine etmek, uygulama sonuçlarını izlemek ve yıllık yatırım değerlendirme raporunu hazırlamak.
p) İdarenin, diğer idareler nezdinde takibi gereken malî iş ve işlemlerini yürütmek ve sonuçlandırmak.
r) Malî kanunlarla ilgili diğer mevzuatın uygulanması konusunda üst yöneticiye ve harcama yetkililerine gerekli bilgileri sağlamak ve danışmanlık yapmak.
s) Ön malî kontrol faaliyetini yürütmek
t) İç kontrol sisteminin kurulması, standartlarının uygulanması ve geliştirilmesi konularında çalışmalar yapmak; üst yönetimin iç denetime yönelik işlevinin etkinliğini ve verimliliğini arttırmak için gerekli hazırlıkları yapmak,
u) üst yönetici tarafından verilen diğer görevleri yapmak.

İç Denetim Biriminin Yetki, Görev ve Sorumlulukları

İç Denetçilerin Çalışma Usul ve Esasları Hakkında Yönetmeliğin 13 üncü maddesi uyarınca, kamu idarelerinin yapısı ve personel sayısı dikkate alınmak suretiyle İç Denetim Koordinasyon Kurulunun uygun görüşü üzerine, doğrudan üst yöneticiye bağlı iç denetim birimi kurulabilir. İç Denetim Birimi, atanmış olan iç denetçiler ile ihtiyaca göre görevlendirilen büro personelinin oluşur.

İç Denetim Biriminin Görevleri

a) Risk analizlerine dayalı iç denetim plan ve programlarını hazırlamak, geliştirmek ve üst yöneticinin onayına sunmak,
b) Onaylanan denetim plan ve programlarının uygulanmasını sağlamak, denetim ve danışmanlık faaliyetlerini yürütmek,

üst yönetici tarafından talep edilen ve görev alanına giren program dışı görevleri gerçekleştirmek,
c) Üniversitenin risk yönetimi, iç kontrol ve yönetim süreçlerinin etkinlik ve yeterliliğini değerlendirmek,
d) İç denetim faaliyetleri sırasında tespit edilen veya iç denetim birimine intikal eden inceleme veya soruşturma yapılmasına gerek duyulan hususları üst yöneticinin bilgisine sunmak,
e) İç denetim faaliyetlerinin sonuçlarını izlemek,
f) İç denetim faaliyetlerinin değerlendirilmesi, kamu iç denetim standartları ve meslek ahlak kurallarına uygun olarak yürütülmesi ve iç denetim faaliyetlerinin geliştirilmesi için kalite güvence ve geliştirme programı oluşturmak, uygulamak ve geliştirmek,
g) Kalite güvence ve geliştirme programı çerçevesinde yapılan değerlendirme sonuçlarını üst yöneticiye sunmak,
h) Yıllık iç denetim faaliyet raporunu hazırlamak ve üst yöneticiye sunmak,
i) İç denetim biriminin görevlerini etkin bir şekilde yerine getirebilecek bilgi, yetenek, tecrübe ve mesleki yeterliliğe sahip iç denetçi kadrosunu Üniversitenin insan kaynakları politikaları ile uyumlu olarak oluşturmak ve bunun için gerekli prosedürleri gerçekleştirmek,
j) İç denetim birim yönergesini ve işlem süreçlerini Kurulun düzenlemelerine uygun olarak hazırlamak ve geliştirmek,
k) İç denetim faaliyetlerinin sonuçları hakkında üst yöneticiye belirli aralıklarla bilgi sunmak, iç denetim alanındaki gelişmeler ve en iyi uluslararası uygulamalar konusunda bilgilendirmek,
l) Denetim raporlarının, raporlama standartları ile belirlenen usul ve esaslara uygunluğunu kontrol etmek ve bir örneğini iç denetim biriminde muhafaza etmek,
m) İç denetim faaliyeti ve iç denetçilerle ilgili diğer işlemleri yürütmek, görevlerini yürütür.

C - İdareye İlişkin Bilgiler

1- Fiziksel Yapı

1.1- Eğitim Alanları Derslikler

Tablo - 1

Eğitim Alanı	Kapasitesi 0-50	Kapasitesi 51-75	Kapasitesi 76-100	Kapasitesi 101-150	Kapasitesi 151-250	Kapasitesi 251-Üzeri
Anfi		2			2	
Sınıf	36	12	4			
Bilgisayar Lab.	5					
Diğer Lab.	9					
Toplam	50	14	4		2	



1.2- Sosyal Alanlar

1.2.1. Kantinler ve Kafeteryalar

Tablo - 2

	KANTİNLER	Kapasite	(m2)
1	Fen Edebiyat Fakültesi Kantini	75	140
2	Eğitim Fakültesi Kantini	100	200
3	İktisadi ve İdari Bilimler Fakültesi Kantini	60	120
4	Meslek Yüksekokulu Kantini	60	120
5	Yusuf Şerefoğlu Sağlık Yüksekokulu Kantini	60	120
	TOPLAM	355	700

1.2.2. Yemekhaneler

Tablo - 3

	YEMEKHANE ADI	Kapasite	(m2)
1	Eğitim Fakültesi Öğrenci Yemekhanesi	150	300
2	Meslek Yüksekokulu Akademik ve İdari Personel Yemekhanesi	75	120
3	Yusuf Şerefoğlu Sağlık Yüksekokulu Öğrenci Yemekhanesi	50	100
	TOPLAM	275	520



1.2.3. Misafirhaneler

Üniversitemize ait 1 adet misafirhane bulunmaktadır. Misafirhane 10 kişiliktir. Değişik zamanlarda Üniversitemize gelen ve konaklama imkânı olmayan misafirlerimiz için dizayn edilmiş olan misafirhanemiz, konaklayanlar için mutfak hizmeti de sunmaktadır. Karataş yerleşkemizde bulunmakta olup, ulaşım sıkıntısı bulunmamaktadır.

1.2.4. Öğrenci Yurtları

Üniversitemiz Merkez Yerleşkesinde Kredi Yurtlar Kurumuna ait 108 kişilik erkek yurdu ve 144 kişilik kız öğrenci yurdu bulunmaktadır. Karataş Yerleşkemizde ise 184 kişilik kız öğrenci yurdu bulunmaktadır.

1.2.5. Toplantı – Konferans Salonları

Tablo - 4

	Kapasitesi 0-50	Kapasitesi 51-75	Kapasitesi 76-100	Kapasitesi 101-150	Kapasitesi 151-250	Kapasitesi 251-Üzeri
Toplantı Salonu	4	1				
Konferans Salonu				1	2	
Toplam	4	1		1	2	



1.2.6. Öğrenci Toplulukları

Kilis 7 Aralık Üniversitesi bünyesinde yer alan öğrenci toplulukları, ön lisans, lisans ve yüksek lisans programlarına kayıtlı öğrencilerin; Atatürk İlke ve Devrimleri doğrultusunda toplumsal ve kültürel gelişimlerine katkı sağlamak, beden ve ruh sağlıklarını korumak, onları araştırmacı ve yaratıcı niteliklere sahip olarak yetiştirebilmek, dinlenme ve boş zamanlarını değerlendirme gibi sosyal gereksinimleri karşılamak, üniversite içinde ve dışında, üniversitenin kurumsal kimliğini ön plana çıkaracak, kamuoyunda benimsenmesine ve tanınmasına yardımcı olmak ve tüm üniversitenin faydalanmasına imkan sağlamak amacıyla kurulmuşlardır.

Sağlık Kültür ve Spor Daire Başkanlığı bütçe imkanları dahilinde topluluk faaliyetlerini desteklemektedir. Topluluklarımıza, faaliyetlerini daha uygun şartlarda yapabilmelerine imkan sağlayacak mekan temini çalışmalarını devam ettirmektedir.

Öğrenci Topluluklarımız

- 1) Fotoğrafçılık Topluluğu
- 2) Öğrenci Yardımlaşma ve Dayanışma Topluluğu
- 3) Kariyer Topluluğu
- 4) Atraksiyon Topluluğu
- 5) Türk Kültür Topluluğu
- 6) Sağlık Topluluğu
- 7) Gezi ve Organizasyon Topluluğu
- 8) Toplum Gönüllüleri Topluluğu
- 9) Tekstil Topluluğu
- 10) Havacılık Topluluğu
- 11) Zinde Gençlik Topluluğu
- 12) Bilim Teknik Topluluğu
- 13) Deyba Topluluğu
- 14) Gençlik ve Kızılay Topluluğu
- 15) Müzik Topluluğu
- 16) Nüve Sinema Topluluğu
- 17) Kimya Topluluğu
- 18) Tiyatro Topluluğu



1.2.7.Spor Alanları

Üniversitemizde 1 adet Kapalı Spor Salonu ve 2 adet Halı saha bulunmaktadır. Yeni kurulmasına rağmen 2010 yılında ulusal organizasyonlara ev sahipliği yapılmıştır.

1.3 - Hizmet Alanları

1.3.1. Akademik Personel Hizmet Alanları

Tablo - 5

	Sayısı (Adet)	Alanı (m2)	Kullanan Sayısı (Kişi)
Çalışma Odası	92	1022	102
Toplam	92	1022	102

1.3.2. İdari Personel Hizmet Alanları

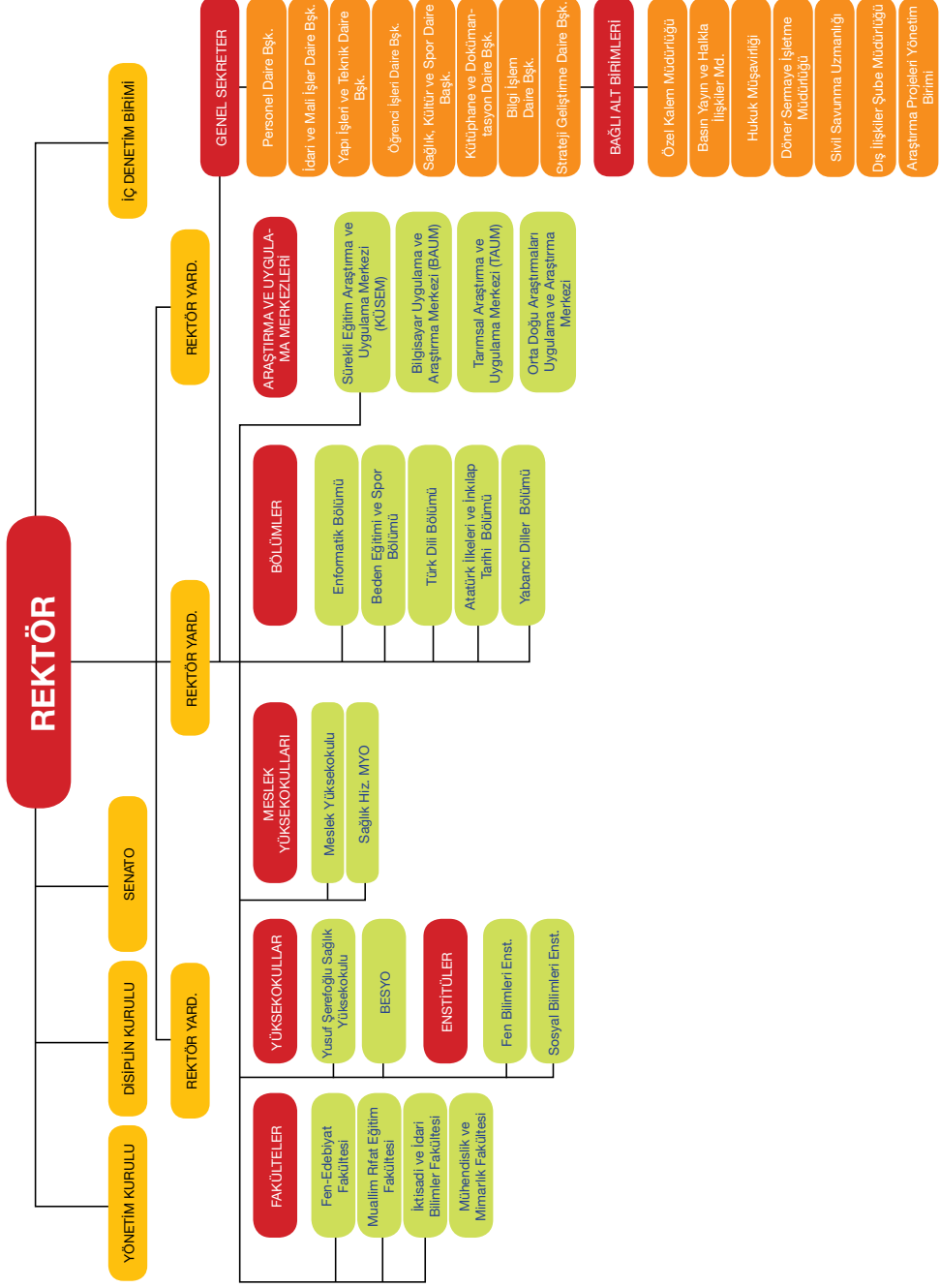
Tablo - 6

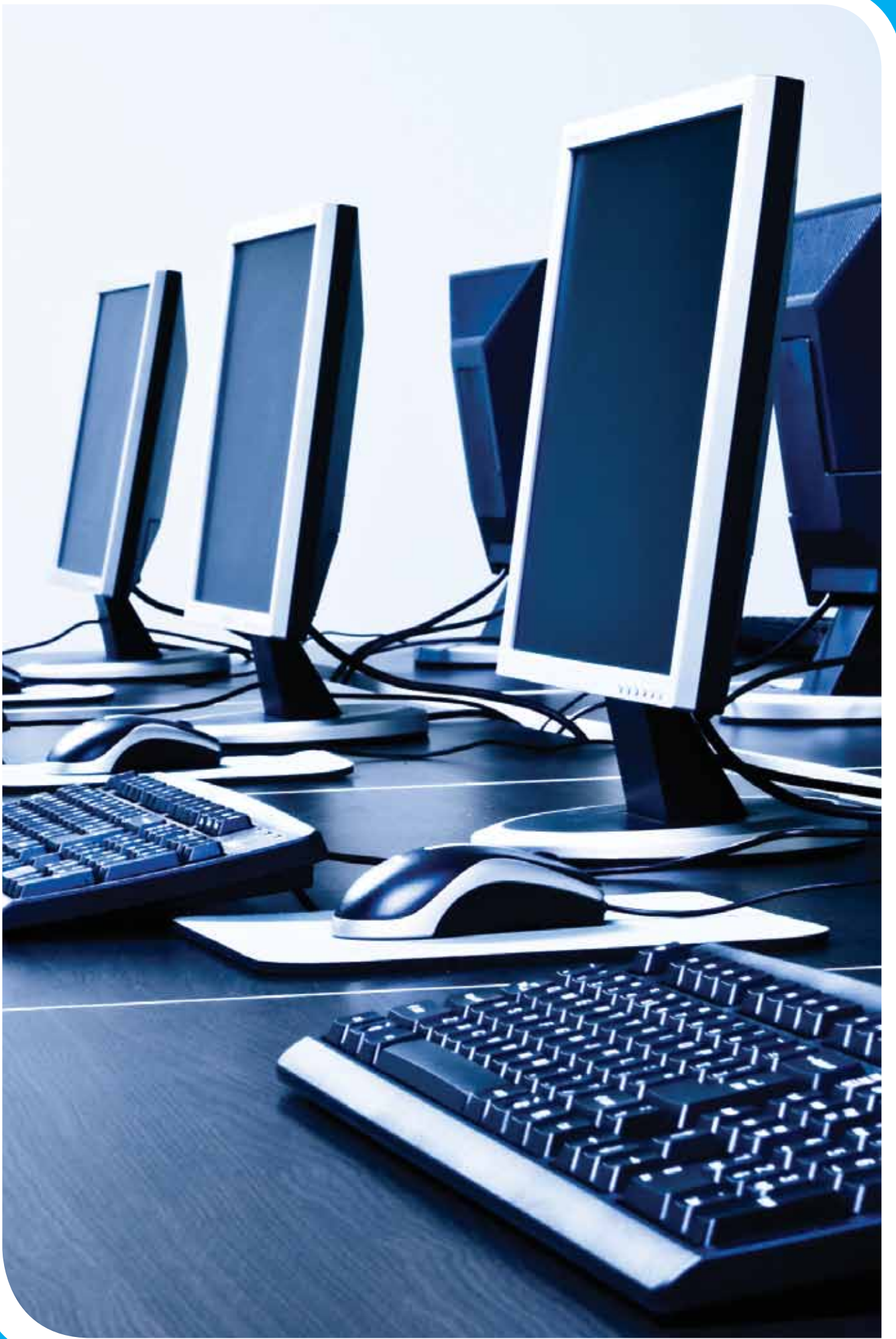
	Sayısı (Adet)	Alanı (m2)	Kullanan Sayısı
Yönetim Ofisleri	11	363	10
Çalışma Odası	45	475,43	54
Toplam	56	838,43	64



2- Örgüt Yapısı

Kilis 7 Aralık Üniversitesi Akademik ve İdari Teşkilat Şeması





3 - Bilgi ve Teknolojik Kaynaklar

Bilginin en önemli değer olduğu günümüzde tüm bilimsel çalışmaların odağında bulunan ülkelerin bilim politikalarını üreten ve belirleyen üniversiteler, bilişim teknolojilerinin en çok kullanıldığı ve üretildiği merkezler konumdadırlar. Bilişim teknolojileri üniversitelerde, öğrencilerin, aka-

demisyenlerin, araştırmacıların, yöneticilerin ve idari mekanizmanın kullanımına sunulmuş, onların işlevselliğini ve verimliliklerini arttıracak araçlardır.

Kilis 7 Aralık Üniversitesi Bilgi İşlem Daire Başkanlığı, bilgi işlem alt yapısını oluşturmak, güncelleştirmeleri takip ederek uygulamak suretiyle üniversitemiz akademisyenleri, araş-

tırmacıları, öğrencileri, yönetim birimleri ve personeline bilişim teknolojileri hizmet ve servislerini sunmayı görev bilmektedir. Bu görev kapsamında, Daire Başkanlığımız, üniversite birimlerinin ve çalışanlarının bilgi işlem hizmet beklentilerini hızlı, güvenilir, sürekli ve düzenli hizmet anlayışı ile kalite ve verimlilik prensiplerine göre üretmeyi, hedeflemiştir.

Tablo - 7

Cinsi	İdari Amaçlı (Adet)	Eğitim Amaçlı (Adet)	Araştırma Amaçlı (Adet)
Projeksiyon	3	58	17
Slayt makinesi		2	
Tepegöz		7	3
Episkop		2	
Barkot Okuyucu	1		
Baskı makinesi	1	3	
Fotokopi makinesi	18	4	
Faks	7	3	
Fotoğraf makinesi	7		
Kameralar	1		8
Televizyonlar	10	3	1
Tarayıcılar	11	5	
Müzik Setleri		3	
Mikroskoplar		1	
Yazıcı	123		
Kimlik Basım Mak.	2		
DVD ler	9	284	

3.1- Yazılımlar

Üniversitemize ait resmi web sitesi (www.kilis.edu.tr) üzerinde yapılan yapılandırma çalışmalarıyla yeni bir web sitesi tasarlanarak ihtiyaç duyulan bilgilere yer verilmiştir. İçerik ve görsellik esas alınarak bu web sitesi üzerinde gerekli güncellemeler yapılmaktadır.

Tablo - 8

Kullanılan Birim	Programın Adı	Kullanım Amacı
İdari Mali İşler Daire Başkanlığı	AMP İhale Otomasyonu	Mal,hizmet ve Yapım Alımlarında
Yapı İşleri ve Teknik Daire Başkanlığı	AMP İhale Otomasyonu	Mal,hizmet ve Yapım Alımlarında
Sağlık Kültür Daire Başkanlığı	AMP İhale Otomasyonu	Mal,hizmet ve Yapım Alımlarında
Öğrenci İşleri Daire Başkanlığı	Proliz Yazılım	Öğrenci Kaydı,Ders Kaydı
Döner Sermaye İşletme Müdürlüğü	Egemen Bilgisayar	Bütçe ve Muhasebe
Bilgi İşlem Daire Başkanlığı	Avira Antivirüs	Güvenlik
Kütüphane ve Dokümantasyon Daire Başkanlığı	Yordam	Katalog Taraması
Strateji Geliştirme Daire Başkanlığı	say2000i	Maaş Ödeme İşlemleri ve Muhasebeleştirme
Strateji Geliştirme Daire Başkanlığı	Sgb.net	Harcama Yönetimi
Strateji Geliştirme Daire Başkanlığı	Sgb.net	Taşınır Mal İşlemleri
Personel Daire Başkanlığı	Personel otomasyonu	Personel İşlemleri
Genel Sekreterlik	evrak	Evrak İşlemleri
Bilgi İşlem Daire Başkanlığı	AntiKor Web Filtreleme	Web Filtreleme ve Takip

3.2 - Bilgisayarlar ve Donanım

BİRİMLER BAZINDA BİLGİ İŞLEM ALTYAPISINDAKİ GELİŞİM

Tablo - 9

Cihaz İsmi	Birimi	2009	2010	Toplam	Açıklama
Masaüstü Bilgisayar (PC)	Rektörlük ve Bağlı Birimler	30	40	70	
	Fen Bilimleri Enstitüsü	2	2	4	
	Sosyal Bilimler Enstitüsü	2	2	4	
	Eğitim Fakültesi	20	38	58	
	FE Fakültesi	65	28	93	
	İİB Fakültesi	8	40	48	
	Yusuf Ş. SYO	7	21	28	
	Sağlık Hiz. MYO	3	3	6	
	Kilis MYO	32	28	60	
Ara Toplam		169	202	371	



Cihaz İsmi	Birimi	2009	2010	Toplam	Açıklama
Taşınabilir Bilgisayar (Notebook, Net- book)	Rektörlük ve Bağlı Birimler	5	10	15	
	Fen Bilimleri Enstitüsü	-	2	2	
	Eğitim Fakültesi	9	9	9	
	FE Fakültesi	4	10	14	
	İİB Fakültesi	2	6	8	
	Yusuf Ş. SYO				
	Sağlık Hiz. MYO	-	2	2	
	Kilis MYO	19	1	20	
Ara Toplam		39	40	79	
Terminal Bilgisayar (İnce İstemci)	Rektörlük ve Bağlı Birimler	-	-	-	
	Eğitim Fakültesi	30	20	50	
	FE Fakültesi	30	20	50	
	İİB Fakültesi	-	-	-	
	Yusuf Ş. SYO	30	-	30	
	Sağlık Hiz. MYO	-	-	-	
	Kilis MYO	30	20	50	
Ara Toplam		39	40	79	
Sunucu Bilgisayar (Server)	Rektörlük ve Bağlı Birimler	7	2	9	
	Eğitim Fakültesi	1	1	1	
	FE Fakültesi	1	1	1	
	İİB Fakültesi	-	-	-	
	Yusuf Ş. SYO	1	1	1	
	Sağlık Hiz. MYO	-	-	-	
	Kilis MYO	1	1	1	
Ara Toplam		10	5	13	

Cihaz İsmi	Birimi	2009	2010	Toplam	Açıklama
Cihaz İsmi	Birimi	2009	2010	Toplam	Açıklama
Yazıcı	Rektörlük ve Bağlı Birimler	24	42	66	
	Fen Bilimleri Enstitüsü	2	1	3	
	Sosyal Bilimler Entitüsü	1	2	3	
	Eğitim Fakültesi	15	18	33	
	FE Fakültesi	6	9	15	
	İİB Fakültesi	1	12	13	
	Yusuf Ş. SYO	3	3	6	
	Sağlık Hiz. MYO	1	2	3	
	Kilis MYO	10	1	11	
Projeksiyon	Rektörlük ve Bağlı Birimler	1	5	6	
	Fen Bilimleri Enstitüsü	-	1	1	
	Eğitim Fakültesi	4	13	17	
	FE Fakültesi	13	13	13	
	İİB Fakültesi	2	8	10	
	Yusuf Ş. SYO	5	4	9	
	Sağlık Hiz. MYO	-	2	2	
	Kilis MYO	12	8	20	
Switch (24 ve 48 portlu)	Rektörlük ve Bağlı Birimler	3, 4	4, 6	7, 10	
	Eğitim Fakültesi	1, 2	1	1, 3	
	FE Fakültesi	1, 2	1, 1	2, 3	
	İİB Fakültesi	-	3	3, 1	
	Yusuf Ş. SYO	1, 1	1	3, 5	
	Sağlık Hiz. MYO	-	1	1	
	Kilis MYO	1, 1	2, 2	3, 3	

Cihaz İsmi	Birimi	2009	2010	Toplam	Açıklama
Access Point (Kablosuz Switch)	Rektörlük ve Bağlı Birimler	-	3	3	
	Eğitim Fakültesi	-	1	1	
	FE Fakültesi	-	1	1	
	İİB Fakültesi	-	1	1	
	Yusuf Ş. SYO	-	4	4	
	Sağlık Hiz. MYO	-	1	1	
Bilgisayar Lab.	Kilis MYO	2	-	2	
	İnternet Salonu	-	1*	1	* 23 PC'lik internet salonu
	Eğitim Fakültesi	1	1*	2	* 20 PC'lik internet salonu
	FE Fakültesi	1	1*	2	* 25 PC'lik internet salonu
	İİB Fakültesi	-	1	1	
	Yusuf Ş. SYO	1	-	1	
	Kilis MYO	1	1	2	
Uzaktan Eğitim Merkezi	Rektörlük ve Bağlı Birimler	-	1	1	



Üniversitemiz Birimlerinin İnternet Bağlantı ve Hız Durumları:

Tablo - 10

S/N	ADI	BAĞLANTI TÜRÜ	HIZI
1	EĞİTİM FAKÜLTESİ	METRO ETHERNET/FİBER OPTİK	20 Mbps
2	FEN-EDEBİYAT FAKÜLTESİ	METRO ETHERNET/FİBER OPTİK	20 Mbps
3	MESLEK YÜKSEKOKULU	METRO ETHERNET/FİBER OPTİK	20 Mbps
4	İİB FAKÜLTESİ	METRO ETHERNET/FİBER OPTİK	5 Mbps
5	YUSUF ŞEREF OĞLU S. YÜKSEKOKULU	METRO ETHERNET/FİBER OPTİK	5 Mbps
6	REKTÖRLÜK EK HİZMET BİNASI	METRO ETHERNET/FİBER OPTİK	5 Mbps



3.3 - Kütüphane Kaynakları

Kilis 7 Aralık Üniversitesi Kütüphanesi merkez kampüste hizmet vermektedir. Fiziki imkanları gün geçtikçe iyileşen kütüphane tüm öğrencilerin sosyal yaşam merkezi haline gelmeye başlamıştır. Ayrıca elektronik veri tabanları ve elektronik dergiler sayesinde tüm araştırma kitlesi kampüs içerisinde ihtiyaç duyulan bilgiye ulaşmaktadır.

Gerek ödünç verme rakamları, gerek kütüphane kullanıcı sayısındaki artış bilgi ihtiyacının büyük oranda sağlandığının göstergesidir. Haftanın 5 günü sabah 8 ve akşam 5 saatleri arasında kütüphaneden yararlanılmakta ve konforlu bir çalışma ortamı sunulmaktadır. Hizmet kalite ve çeşitliliğini daima arttırmayı kendisine hedef olarak belirleyen Kilis 7 Aralık Üniversitesi Kütüphanesi toplam kalite çalışmalarını da yürütmektedir.

Tablo - 11

	Kapasite			
	Raf Sayısı	Masa / Sandalye Sayısı	Diğer	Alanı
Okuyucu Salonu	28 Ünite (140 Adet) Kitap Rafı; 4 Ünite (60 Adet) Son Sayı Dergi Rafı; 2 Ünite (288 Sıra) CD Rafı	12 Aydınlatmalı Okuma Masası / 24 Sandalye; 5 Masa / 20 Sandalye	Katalog Araması için 2 Adet İnternet Erişimli Bilgisayar	200 m2
İnternet Erişim Salonu		1 Klavye Tablalı Bilgisayar Masası / 11 Sandalye	11 Adet İnternet Erişimli Bilgisayar	25 m2
Kitaplık Salonu	138 Ünite (690 Adet) Kitap Rafı	4 Masa / 4 Sandalye		300 m2

Kitap Sayısı: 28.736 Adet

Basılı Periyodik Yayın Sayısı: 903 Adet

Elektronik Yayın Sayısı: 6 Adet Akademik Yayın Veritabanı



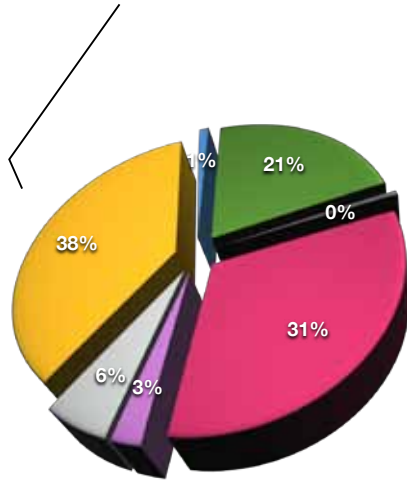
4 - İnsan Kaynakları

4.1- Akademik Personel

Tablo - 12

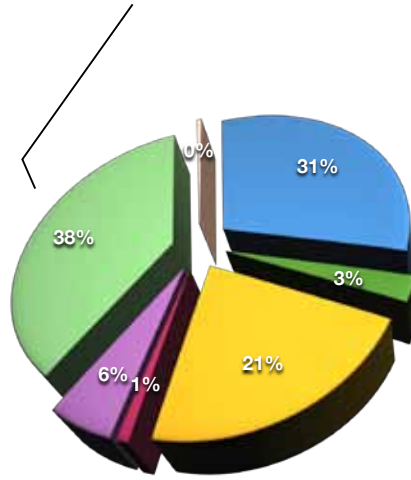
Akademik Personel					
	Kadroların Doluluk Oranına Göre			Kadroların İstihdam Şekline Göre	
	Dolu	Boş	Toplam	Tam Zamanlı	Yarı Zamanlı
Profesör	2	43	45	2	---
Doçent	5	76	81	5	---
Yrd. Doçent	62	57	119	62	---
Öğretim Görevlisi	42	118	160	42	---
Okutman	12	39	51	12	---
Çevirici	---	1	1	---	---
Eğitim- Öğretim Planlamacısı	---	1	1	---	---
Araştırma Görevlisi	76	80	156	76	---
Uzman	1	17	18	1	---

Kadroların Doluluk Oranına Göre



● Profesör ● Öğretim Görevlisi ● Eğitim Öğretim Planlamacısı
● Doçent ● Okutman ● Araştırma Görevlisi
● Yrd. Doçent ● Çevirici ● Uzman

Kadroların İstihdam Şekline Göre



● Profesör ● Öğretim Görevlisi ● Eğitim Öğretim Planlamacısı
● Doçent ● Okutman ● Araştırma Görevlisi
● Yrd. Doçent ● Çevirici ● Uzman

4.2 - Diğer Üniversitelerde Görevlendirilen Akademik Personel

Tablo - 13

Diğer Üniversitelerde Görevlendirilen Akademik Personel		
Unvan	Bağlı Olduğu Bölüm	Görevlendirildiği Üniversite
Profesör	---	---
Doçent	---	---
Yrd. Doçent	---	---
Öğretim Görevlisi	---	---
Okutman	---	---
Çevirici	---	---
Eğitim Öğretim Planlamacısı	---	---
Araştırma Görevlisi	7	Ankara Üniversitesi (2) ODTÜ (2) Hacettepe Üniversitesi (2) Atatürk Üniversitesi (1)
Uzman	---	---
Toplam	7	---



4.3 - Başka Üniversitelerden Üniversitemizde Görevlendirilen Akademik Personel

Tablo - 14

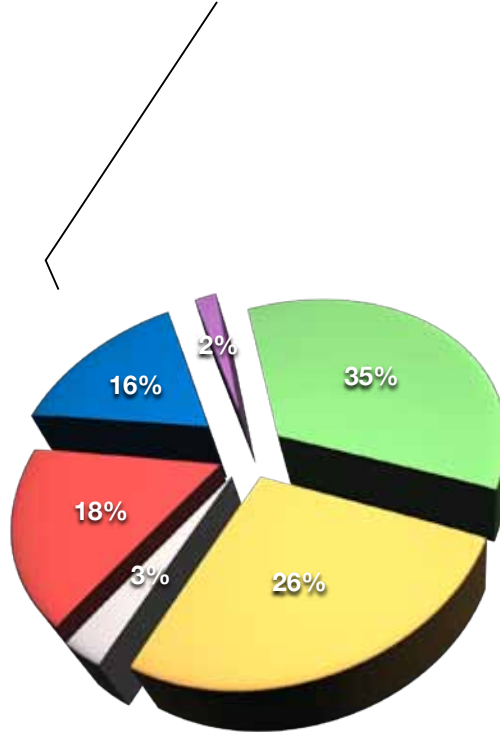
Başka Üniversitelerden Üniversitemizde Görevlendirilen Akademik Personel		
Unvan	Çalıştığı Bölüm	Geldiği Üniversite
Profesör	(1) Rektörlük	Erciyes Üniversitesi
Profesör	(1) Fen-Edebiyat Fakültesi	Fırat Üniversitesi
Doçent	---	---
Yrd. Doçent	---	---
Öğretim Görevlisi	---	---
Okutman	---	---
Çevirici	---	---
Eğitim Öğretim Planlamacısı	---	---
Araştırma Görevlisi	---	---
Uzman	---	---
Toplam	2 Kişi	---



4.4 - Akademik Personelin Yaş İtibariyle Dağılımı

Tablo - 15

Akademik Personelin Yaş İtibariyle Dağılımı						
	21-25 Yaş	26-30 Yaş	31-35 Yaş	36-40 Yaş	41-50 Yaş	51- Üzeri
Kişi Sayısı	4	70	52	36	32	6
Yüzde	2	35	26	18	16	3

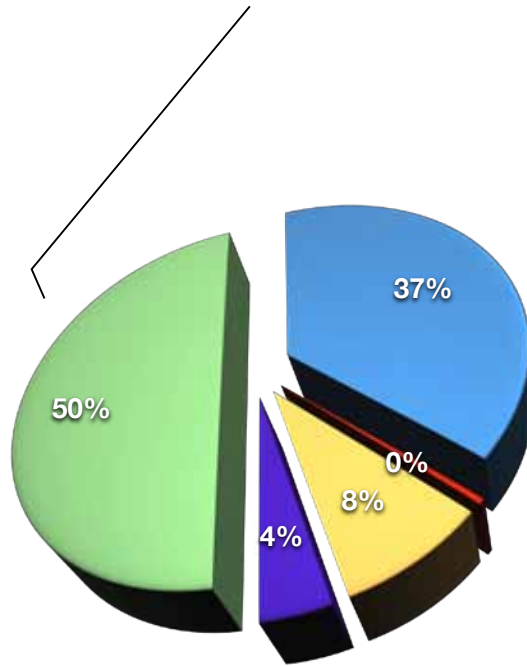


● 21-25 Yaş ● 26-30 Yaş ● 31-35 Yaş ● 51- Üzeri ● 36-40 Yaş ● 41-50 Yaş

4.5 - İdari Personel

Tablo - 16

İdari Personel (Kadroların Doluluk Oranına Göre)			
	Dolu	Boş	Toplam
Genel İdari Hizmetler	97	147	244
Sağlık Hizmetleri Sınıfı	1	13	14
Teknik Hizmetleri Sınıfı	22	25	47
Eğitim ve Öğretim Hizmetleri sınıfı	---	---	---
Avukatlık Hizmetleri Sınıfı.	---	1	1
Din Hizmetleri Sınıfı	---	---	---
Yardımcı Hizmetli	11	65	76
Toplam	131	251	382

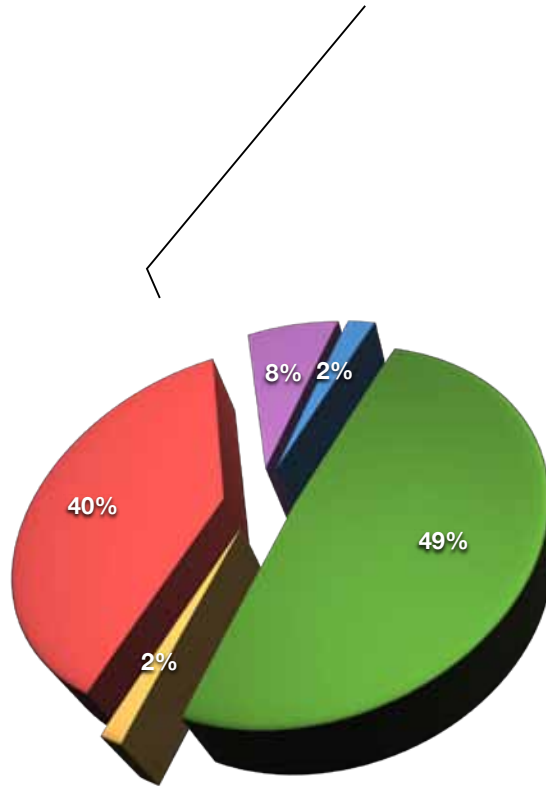


- Genel İdari Hizmetler
- Sağlık Hizmetleri Sınıfı
- Teknik Hizmetleri Sınıfı
- Eğitim ve Öğretim Hizmetleri sınıfı
- Avukatlık Hizmetleri Sınıfı.
- Din Hizmetleri Sınıfı
- Yardımcı Hizmetli
- Toplam

4.6 - İdari Personelin Eğitim Durumu

Tablo - 17

İdari Personelin Eğitim Durumu					
	İlköğretim	Lise	Ön Lisans	Lisans	Y.L. ve Dokt.
Kişi Sayısı	3	10	64	52	2
Yüzde	2.29	7.633	48.86	39.69	1.53

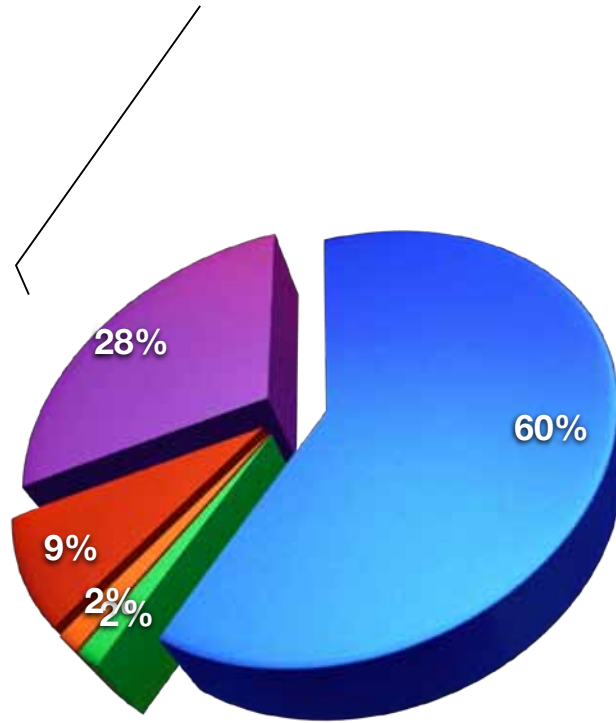


● İlköğretim ● Ön Lisans ● Y.L. ve Dokt. ● Lisans ● Lise

4.7- İdari Personelin Hizmet Süreleri

Tablo - 18

İdari Personelin Hizmet Süresi						
	1 – 3 Yıl	4 – 6 Yıl	7 – 10 Yıl	11 – 15 Yıl	16 – 20 Yıl	21 - Üzeri
Kişi Sayısı	78	2		2	12	37
Yüzde	59.54	1.53		1.53	9.16	28.24

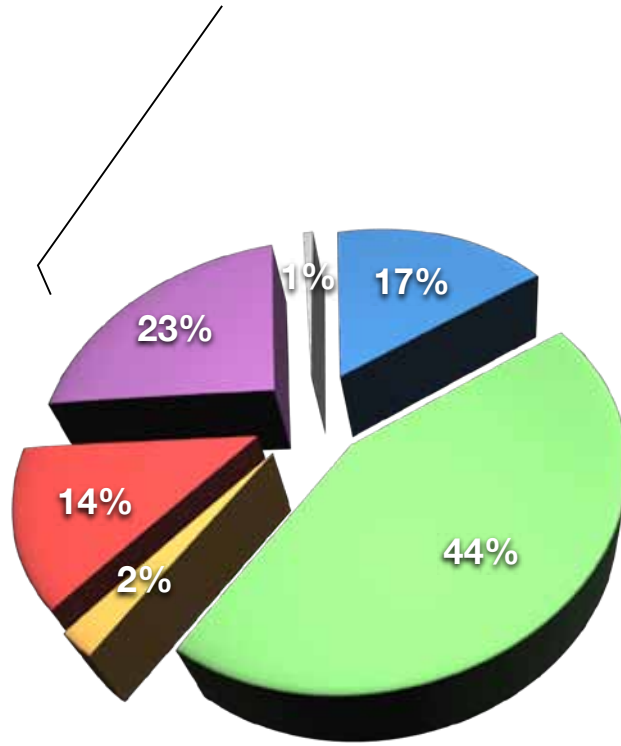


● 1 – 3 Yıl ● 4 – 6 Yıl ● 7 – 10 Yıl ● 11 – 15 Yıl ● 16 – 20 Yıl ● 21 - Üzeri

4.8 - İdari Personelin Yaş İtibariyle Dağılımı

Tablo - 19

İdari Personelin Yaş İtibariyle Dağılımı						
	21-25 Yaş	26-30 Yaş	31-35 Yaş	36-40 Yaş	41-50 Yaş	51- Üzeri
Kişi Sayısı	22	57	3	18	30	1
Yüzde	16.79	43.51	2.29	13.74	22.90	0.76



● 21-25 Yaş ● 26-30 Yaş ● 31-35 Yaş ● 36-40 Yaş ● 41-50 Yaş ● 51- Üzeri

4.9 - İşçiler

Üniversitemizde işçi kadrolu personel bulunmamaktadır

5 - Sunulan Hizmetler

5.1 - Eğitim Hizmetleri

5.1.1 - Öğrenci Sayısı

Tablo - 20

Fakülte/Yüksekokul/ Meslek Yüksekokulu	Programın adı	2010	
Fen-Edebiyat Fakültesi	Türk Dili ve Edebiyatı Bölümü	175	
	Türk Dili ve Edebiyatı Bölümü(İ.Ö)	120	
	Coğrafya Bölümü	73	
	Tarih Bölümü	119	
	Tarih Bölümü(İ.Ö)	82	
	Biyoloji Bölümü	126	
	Biyoloji Bölümü(İ.Ö)	4	
	Kimya Bölümü	97	
	Fizik Bölümü	130	
	Fizik Bölümü(İ.Ö)	69	
	Doğu Dilleri ve Edebiyatı	19	
	TOPLAM	1014	
	Muallim Rifat Eğitim Fakültesi	Sınıf Öğretmenliği	208
		Sınıf Öğretmenliği(İ.Ö)	109
Sosyal Bilgiler Öğretmenliği		195	
Sosyal Bilgiler Öğretmenliği(İ.Ö)		103	
Okul Öncesi Öğretmenliği		98	
Türkçe Öğretmenliği		201	
Türkçe Öğretmenliği(İ.Ö)		189	
Din Kültürü Öğretmenliği		51	
Din Kültürü Öğretmenliği (İ.Ö)		51	
TOPLAM		1205	

Fakülte/Yüksekokul/ Meslek Yüksekokulu	Programın adı	2010	
İktisadi ve İdari Bilimler Fakültesi	İşletme	130	
	İşletme(İ.Ö)	95	
	İktisat	129	
	İktisat(İ.Ö)	96	
	TOPLAM	450	
Yusuf Şerefoğlu Sağlık Yüksekokulu	Hemşirelik	257	
	TOPLAM	257	
Meslek Yüksekokulu	Dış Ticaret	163	
	Dış Ticaret (İ.Ö)	166	
	Muhasebe ve Vergi Uygulamaları	98	
	Muhasebe ve Vergi Uygulamaları(İ.Ö.)	97	
	İşletme Yönetimi	98	
	Gümrük İşletme	35	
	Gümrük İşletme (İ.Ö)	14	
	Bilg.Programcılığı (İ.Ö)	103	
	Makine	115	
	Elektrik	119	
	Elektrik(İ.Ö)	72	
	Gaz ve Tesisat Teknolojisi	84	
	Tekstil Teknolojisi (İ.Ö)	43	
	İnşaat Teknolojileri	102	
	İnşaat Teknolojisi(İ.Ö)	30	
	Bahçe Tarımı	19	
	Peyzaj ve Süs Bitkileri	16	
	TOPLAM	1376	
	Sağlık Hizmetleri Meslek Yüksekokulu	Acil ve İlk Yardım	30
		Tıbbi Dokümantasyon ve Sekreterlik	29
TOPLAM		59	
GENEL TOPLAM		4361	

5.1.2 - Öğrenci Kontenjanları ve Doluluk Oranı

Tablo - 21

Öğrenci Kontenjanları ve Doluluk Oranı				
Birimin Adı	ÖSS Kontenjanı	ÖSS Sonucu Yerleşen	Boş Kalan	Doluluk Oranı
Eğitim Fakültesi	485	503	0	%100
Fen-Edebiyat Fakültesi	555	340	215	%61
İkt. ve İdr.Bil. Fakültesi	220	228	0	%100
Sağlık Yüksekokulu	70	72	0	%100
Meslek Yüksekokulu	670	543	127	%81
Sağlık Hizmetleri Meslek Yüksekokulu	60	60	0	%100
TOPLAM	2060	1746	342	%85

5.1.3 - Yeni Kayıt Yaptıran Öğrenci Sayıları

Tablo - 22

Fakülteler	I. Öğretim			II. Öğretim			Toplam		TOPLAM
	E	K	Toplam	E	K	Toplam	E	K	
Eğitim Fakültesi	137	165	302	104	121	225	241	286	527
Fen-Edebiyat Fakültesi	148	141	289	57	57	114	189	205	394
İkt.veİdr.Bil. Fak.	66	63	129	54	70	124	117	136	253
Sağlık Yüksekokulu	27	56	83	---	---	---	27	56	83
Meslek Yüksekokulu	246	111	357	145	56	201	391	167	558
Sağlık Hizmetleri MYO	12	47	59	---	---	---	12	47	59
TOPLAM	636	583	1219	360	304	664	977	897	1874

5.1.4 Yüksek Lisans Öğrenci Sayıları (Sosyal Bilimler Enstitüsü)

Tablo - 23

	2008		2009		2010		Mezun 2010 yılı itibariyle			
	Yük.Lis. Tezli		Yük.Lis. Tezli		Yük.Lis. Tezli		Yük.Lis. Tezli			
	K	E	K	E	K	E	K	E		
Türkçe Öğretmenliği	1	4	-	-	-	-	3	2	-	-
İlköğretim (Sosyal Bilgiler)	1	5	-	-	-	-	-	-	-	1
Eğitim Bilimleri	1	1			3		2	-	-	
Tarih	2	2			2	8	4	6	-	-
Türk Dili ve Edeb. Öğretmenliği			17	3	17	12			-	-
Tarih Öğretmenliği			14	6	12	15			-	-
TOPLAM	5	12	31	9	29	27			-	-
									26	20

5.1.5 Akademik Birimlere Ait Programlar ve Verilen Dereceler

Tablo - 24

			Programın Süresi (Yıl)	Verilen Lisansüstü Derece	
	Tezli	Tezsiz		Yük. Lis.	Doktora
Türkçe Öğretmenliği	X		2	X	
İlköğretim (Sosyal Bilgiler)	X		2	X	
Eğitim Bilimleri	X		2	X	
Tarih	X		2	X	
Türk Dili ve Edeb. Öğretmenliği		X	1	X	
Tarih Öğretmenliği		X	1	X	

5.1.6 Yüksek Lisans ve Doktora Programları (Fen Bilimleri Enstitüsü)

Tablo - 25

Enstitüdeki Öğrencilerin Yüksek Lisans (Tezli/Tezsiz) ve Doktora Programlarına Dağılımı					
Birim Adı	Programı	Yüksek Lisans Yapan Sayısı		Doktora Yapan Sayısı	Toplam
		Tezli	Tezsiz		
Fen Bilimleri	Fizik Bölümü ABD	27			27
Fen Bilimleri	Kimya Bölümü ABD	14			14
Fen Bilimleri	Biyoloji Bölümü ABD	21			21
Fen Bilimleri	İnşaat Mühendisliği ABD	3			3
Fen Bilimleri	Fizik Öğretmenliği		1		1
Fen Bilimleri	Biyoloji Öğretmenliği		1		1
Fen Bilimleri	Kimya Öğretmenliği		1		1
Toplam		65	3		68

5.2 - Sağlık Hizmetleri

Üniversitemiz akademik, idari personel ve öğrencilerinin sağlık hizmetleri MYO giriş katında hizmet veren Mediko-Sosyal Merkezi tarafından verilmektedir. Merkezimizde; Diş Ünitesi olup diş hekimi ve hemşireden oluşan bir ekip çalışmaktadır. Merkez Mediko-Sosyal Hizmetler Ünitesinde; Ayakta Tedavi (Şeker ve Tansiyon Ölçümleri), Diş

Sağlığı Tanı ve Tedavileri yanında Kantin ve Yemekhanelerimizde gıda üretim ve servis hizmetlerinde çalışan tüm personelin rutin kontrolleri yapılmaktadır. Üniversitemiz çalışanları ve öğrencileri tüm sağlık işlemleri için öncelikli olarak Mediko-Sosyal Hizmetler Merkezine başvururlar. Merkezde Ağız ve Diş Sağlığı birinci basamak sağlık hizmetleri yürütülmektedir.



6 - Yönetim ve İç Kontrol Sistemi

Strateji Geliştirme Daire Başkanlığı

KİLİS 7 ARALIK ÜNİVERSİTESİ İÇ KONTROL UYUMLAŞTIRMA TAKVİMİ

TARİHİ	BİRİM ADI	UYUMLAŞTIRMA YAPILACAK YER
13 Eylül 2010	Muallim Rifat Eğitim Fakültesi	Birimde
14 Eylül 2010	Genel Sekreterlik	Birimde
14 Eylül 2010	Fen Edebiyat Fakültesi	Birimde
15 Eylül 2010	Personel Daire Başkanlığı	Birimde
16 Eylül 2010	Personel Daire Başkanlığı	Strateji Geliştirme Daire Başkanlığı
17 Eylül 2010	Personel Daire Başkanlığı	Birimde
20 Eylül 2010	Meslek Yüksekokulu	Birimde
20 Eylül 2010	Sağlık Hizmetleri Meslek Yüksekokulu	Birimde
21 Eylül 2010	Hukuk Müşavirliği	Birimde
21 Eylül 2010	Sağlık Hizmetleri Meslek Yüksekokulu	Strateji Geliştirme Daire Başkanlığı
22 Eylül 2010	Sağlık Hizmetleri Meslek Yüksekokulu	Strateji Geliştirme Daire Başkanlığı
22 Eylül 2010	Kütüphane ve Dokümantasyon Daire Başkanlığı	Birimde
23 Eylül 2010	Meslek Yüksekokulu	Strateji Geliştirme Daire Başkanlığı
23 Eylül 2010	Sağlık Hizmetleri Meslek Yüksekokulu	Strateji Geliştirme Daire Başkanlığı
24 Eylül 2010	Genel Sekreterlik	Strateji Geliştirme Daire Başkanlığı
24 Eylül 2010	Sağlık Hizmetleri Meslek Yüksekokulu	Strateji Geliştirme Daire Başkanlığı
27 Eylül 2010	Öğrenci İşleri Daire Başkanlığı	Birimde
28 Eylül 2010	Öğrenci İşleri Daire Başkanlığı	Strateji Geliştirme Daire Başkanlığı
29 Eylül 2010	Öğrenci İşleri Daire Başkanlığı	Birimde
5 Ekim 2010	Genel Sekreterlik	Birimde
8 Ekim 2010	İktisadi İdari Bilimler Fakültesi	Birimde
18 Ekim 2010	Muallim Rifat Eğitim Fakültesi	Strateji Geliştirme Daire Başkanlığı
18 Ekim 2010	Meslek Yüksekokulu	Strateji Geliştirme Daire Başkanlığı
19 Ekim 2010	Yapı İşleri ve Teknik Daire Başkanlığı	Birimde
19 Ekim 2010	Fen Edebiyat Fakültesi	Strateji Geliştirme Daire Başkanlığı
20 Ekim 2010	Bilgi İşlem Daire Başkanlığı	Birimde
20 Ekim 2010	Yapı İşleri ve Teknik Daire Başkanlığı	Strateji Geliştirme Daire Başkanlığı
21 Ekim 2010	Bilgi İşlem Daire Başkanlığı	Strateji Geliştirme Daire Başkanlığı
21 Ekim 2010	Yapı İşleri ve Teknik Daire Başkanlığı	Birimde
22 Ekim 2010	Bilgi İşlem Daire Başkanlığı	Birimde
25 Ekim 2010	Sağlık, Kültür ve Spor Daire Başkanlığı	Birimde
25 Ekim 2010	İktisadi İdari Bilimler Fakültesi	Strateji Geliştirme Daire Başkanlığı
28 Ekim 2010	İktisadi İdari Bilimler Fakültesi	Strateji Geliştirme Daire Başkanlığı
1 Kasım 2010	Hukuk Müşavirliği	Strateji Geliştirme Daire Başkanlığı
2 Kasım 2010	İktisadi İdari Bilimler Fakültesi	Strateji Geliştirme Daire Başkanlığı
2 Kasım 2010	Hukuk Müşavirliği	Birimde
3 Kasım 2010	İktisadi İdari Bilimler Fakültesi	Strateji Geliştirme Daire Başkanlığı
3 Kasım 2010	Kütüphane ve Dokümantasyon Daire Başkanlığı	Strateji Geliştirme Daire Başkanlığı
4 Kasım 2010	Sağlık Hizmetleri Meslek Yüksekokulu	Birimde
4 Kasım 2010	İktisadi İdari Bilimler Fakültesi	Birimde
8 Kasım 2010	Muallim Rifat Eğitim Fakültesi	Strateji Geliştirme Daire Başkanlığı
9 Kasım 2010	Fen Edebiyat Fakültesi	Strateji Geliştirme Daire Başkanlığı
10 Kasım 2010	Yusuf Şerefoğlu Sağlık Yüksekokulu	Birimde
11 Kasım 2010	Yusuf Şerefoğlu Sağlık Yüksekokulu	Strateji Geliştirme Daire Başkanlığı
12 Kasım 2010	Yusuf Şerefoğlu Sağlık Yüksekokulu	Strateji Geliştirme Daire Başkanlığı
22 Kasım 2010	Sağlık, Kültür ve Spor Daire Başkanlığı	Strateji Geliştirme Daire Başkanlığı
23 Kasım 2010	Sosyal Bilimler Enstitüsü	Birimde
23 Kasım 2010	Fen Bilimler Enstitüsü	Birimde
24 Kasım 2010	Sosyal Bilimler Enstitüsü	Strateji Geliştirme Daire Başkanlığı
24 Kasım 2010	Fen Bilimler Enstitüsü	Strateji Geliştirme Daire Başkanlığı
25 Kasım 2010	Kütüphane ve Dokümantasyon Daire Başkanlığı	Birimde
26 Kasım 2010	Sosyal Bilimler Enstitüsü	Birimde
26 Kasım 2010	Fen Bilimler Enstitüsü	Birimde
29 Kasım 2010	Yusuf Şerefoğlu Sağlık Yüksekokulu	Strateji Geliştirme Daire Başkanlığı
13 Aralık 2010	Muallim Rifat Eğitim Fakültesi	Strateji Geliştirme Daire Başkanlığı
14 Aralık 2010	Fen Edebiyat Fakültesi	Strateji Geliştirme Daire Başkanlığı
20 Aralık 2010	Sağlık, Kültür ve Spor Daire Başkanlığı	Birimde
21 Aralık 2010	Yusuf Şerefoğlu Sağlık Yüksekokulu	Strateji Geliştirme Daire Başkanlığı
22 Aralık 2010	Yusuf Şerefoğlu Sağlık Yüksekokulu	Birimde
17 Ocak 2011	Muallim Rifat Eğitim Fakültesi	Strateji Geliştirme Daire Başkanlığı
18 Ocak 2011	Fen Edebiyat Fakültesi	Strateji Geliştirme Daire Başkanlığı
20 Ocak 2011	Meslek Yüksekokulu	Strateji Geliştirme Daire Başkanlığı
1 Şubat 2011	İdari Mali İşler Daire Başkanlığı	Birimde
2 Şubat 2011	İdari Mali İşler Daire Başkanlığı	Strateji Geliştirme Daire Başkanlığı
3 Şubat 2011	İdari Mali İşler Daire Başkanlığı	Birimde
14 Şubat 2011	Muallim Rifat Eğitim Fakültesi	Birimde
14 Şubat 2011	Meslek Yüksekokulu	Strateji Geliştirme Daire Başkanlığı
15 Şubat 2011	Fen Edebiyat Fakültesi	Birimde
17 Şubat 2011	Meslek Yüksekokulu	Birimde

5018 sayılı Kamu Mali ve Yönetim ve Kontrol Kanunu'nun 55,56,57 ve 58 inci maddeleri ile İç Kontrol ve Ön Mali Kontrolle İlişkin Usul ve Esaslar Hakkındaki Yönetmelik Hükümleri gereği Haziran 2009 tarihinde Üniversitemiz İç Kontrol Eylem Planı hazırlanmış ve üst yöneticinin onayından sonra Maliye Bakanlığına gönderilmiştir.

Eylem Planının uygulama aşamasında öncelikle birimlerimizle 13 Eylül 2010 tarihinde başlayan bir takvim oluşturulmuş ve 5 bileşen, 18 genel şarttan oluşan standartların tek tek uygulamasına yönelik mutabakatlar yapılmıştır. Atama süreçleri, satın alma süreçleri ve harcama öncesi kontroller bu aşamada tüm birimlerimizle birlikte uygulanmaya başlanmıştır.

KİLİS 7 ARALIK ÜNİVERSİTESİ İÇ KONTROL İLERLEME RAPORU (31/12/2010 Tarihi İtibariyle)

BİRLİK	TABLO OKUMA		AÇIK 5008 ile ilgili olarak yapılan çalışmaların sonuçları															
	1. Risk Değerlendirme Raporu	2. İç Kontrol Sistemi	3. Personel Verimliliği ve Performansı	4. Yeterli Devir	5. Planlama ve Programlama	6. Risklerin Belirlenmesi ve Değerlendirilmesi	7. Kaynak Etkinliği ve Yönetimi	8. Proseslerin Belirlenmesi ve Değerlendirilmesi	9. Gözetim Ayrışması	10. Mülkiyet Kontrolü	11. Faaliyetlerin Sınırlanması	12. Riskli İşlemlerin Kontrolü	13. Bilgi ve İletişim	14. Raporlama	15. Kişisel ve Kurumsal Sorumlulukların Belirlenmesi	16. İhtiyaçlar ve Beklentilerin Belirlenmesi	17. İç Kontrolün Değerlendirilmesi	18. İç Denetim
FEN EDEBİYAT FAKÜLTESİ	AÇIK 15.03.2010	AÇIK 18.09.2010	AÇIK 08.11.2010	AÇIK 08.11.2010	AÇIK	AÇIK 10.12.2010	AÇIK	AÇIK 08.12.2010	AÇIK 10.12.2010	AÇIK	AÇIK 14.01.2011	AÇIK	AÇIK 11.02.2011	AÇIK 11.02.2011	AÇIK 11.02.2011	AÇIK 11.02.2011	AÇIK 19.10.2010	AÇIK
MİLLÎ EĞİTİM BAKANLIĞI	AÇIK 30.09.2010	AÇIK 30.09.2010	AÇIK 01.11.2010	AÇIK 01.11.2010	AÇIK	AÇIK 06.12.2010	AÇIK	AÇIK 06.12.2010	AÇIK 31.12.2010	AÇIK	AÇIK 31.12.2010	AÇIK	AÇIK 28.01.2011	AÇIK 28.01.2011	AÇIK 17.02.2011	AÇIK	AÇIK 28.09.2010	AÇIK
İİB	AÇIK 15.03.2010	AÇIK 28.11.2010	AÇIK 28.11.2010	AÇIK 28.11.2010	AÇIK	AÇIK 12.11.2010	AÇIK	AÇIK 28.11.2010	AÇIK 06.12.2010	AÇIK	AÇIK 10.12.2010	AÇIK	AÇIK 10.12.2010	AÇIK	AÇIK 06.12.2010	AÇIK 15.12.2010	AÇIK 15.10.2010	AÇIK
YGS/ÖD	AÇIK 03.12.2010	AÇIK 14.12.2010	AÇIK 14.12.2010	AÇIK 21.12.2010	AÇIK	AÇIK 08.01.2011	AÇIK	AÇIK 08.01.2011	AÇIK 03.01.2011	AÇIK	AÇIK 03.01.2011	AÇIK	AÇIK 03.01.2011	AÇIK	AÇIK 21.02.2011	AÇIK 17.02.2011	AÇIK 28.11.2010	AÇIK
MÜHÜR	AÇIK 04.12.2010	AÇIK 11.12.2010	AÇIK 25.12.2010	AÇIK 04.12.2010	AÇIK	AÇIK 18.11.2010	AÇIK	AÇIK 07.12.2010	AÇIK 17.02.2011	AÇIK	AÇIK 17.02.2011	AÇIK	AÇIK 17.02.2011	AÇIK	AÇIK 17.02.2011	AÇIK	AÇIK 14.10.2010	AÇIK
SAĞLIK HİZMETLERİ	AÇIK 17.03.2010	AÇIK 04.03.2010	AÇIK 11.03.2010	AÇIK 21.12.2010	AÇIK	AÇIK 25.10.2010	AÇIK	AÇIK 25.11.2010	AÇIK 25.11.2010	AÇIK	AÇIK 25.11.2010	AÇIK	AÇIK 25.11.2010	AÇIK	AÇIK 25.11.2010	AÇIK	AÇIK 21.09.2010	AÇIK
SOSYAL BİLİMLER	AÇIK 28.11.2010	AÇIK 13.12.2010	AÇIK 13.12.2010	AÇIK 13.12.2010	AÇIK	AÇIK 13.12.2010	AÇIK	AÇIK 07.01.2011	AÇIK 10.01.2011	AÇIK	AÇIK 14.01.2011	AÇIK	AÇIK 14.01.2011	AÇIK	AÇIK 14.01.2011	AÇIK 14.01.2011	AÇIK 15.11.2010	AÇIK
FEN BİLİMLERİ	AÇIK 24.09.2010	AÇIK 06.09.2010	AÇIK 06.10.2010	AÇIK 24.09.2010	AÇIK	AÇIK 06.10.2010	AÇIK	AÇIK 06.10.2010	AÇIK 03.12.2010	AÇIK	AÇIK 03.12.2010	AÇIK	AÇIK 08.11.2010	AÇIK	AÇIK 08.11.2010	AÇIK 03.01.2011	AÇIK 14.10.2010	AÇIK
GENEL BAKIM VE BAKIM	AÇIK 13.03.2010	AÇIK 28.03.2010	AÇIK 28.03.2010	AÇIK 28.03.2010	AÇIK	AÇIK 28.03.2010	AÇIK	AÇIK 28.03.2010	AÇIK 28.03.2010	AÇIK	AÇIK 28.03.2010	AÇIK	AÇIK 28.03.2010	AÇIK	AÇIK 28.03.2010	AÇIK	AÇIK 28.03.2010	AÇIK
STRATEJİ GİRİŞİM	AÇIK 13.03.2010	AÇIK 13.03.2010	AÇIK 13.03.2010	AÇIK 13.03.2010	AÇIK	AÇIK 13.03.2010	AÇIK	AÇIK 07.01.2011	AÇIK 10.01.2011	AÇIK	AÇIK 14.01.2011	AÇIK	AÇIK 14.01.2011	AÇIK	AÇIK 14.01.2011	AÇIK 14.01.2011	AÇIK 25.11.2010	AÇIK
PERSONEL İŞLERİ	AÇIK 01.12.2010	AÇIK 01.12.2010	AÇIK 15.11.2010	AÇIK 20.12.2010	AÇIK	AÇIK 07.12.2010	AÇIK	AÇIK 07.12.2010	AÇIK 03.12.2010	AÇIK	AÇIK 03.12.2010	AÇIK	AÇIK 08.11.2010	AÇIK	AÇIK 08.11.2010	AÇIK 03.01.2011	AÇIK 14.10.2010	AÇIK
ÖZEL İŞLER	AÇIK 07.12.2010	AÇIK 28.09.2010	AÇIK 07.12.2010	AÇIK 04.12.2010	AÇIK	AÇIK 05.10.2010	AÇIK	AÇIK 11.12.2010	AÇIK 11.12.2010	AÇIK	AÇIK 03.10.2010	AÇIK	AÇIK 03.10.2010	AÇIK	AÇIK 03.10.2010	AÇIK 13.12.2010	AÇIK 08.10.2010	AÇIK
HUKUK İŞLERİ	AÇIK 01.12.2010	AÇIK 08.03.2010	AÇIK 15.03.2010	AÇIK 01.12.2010	AÇIK	AÇIK 01.12.2010	AÇIK	AÇIK 15.01.2011	AÇIK 15.03.2010	AÇIK	AÇIK 03.01.2011	AÇIK	AÇIK 03.01.2011	AÇIK	AÇIK 03.01.2011	AÇIK 03.01.2011	AÇIK 27.09.2010	AÇIK
KURUMSAL İŞLER	AÇIK 25.09.2010	AÇIK 01.11.2010	AÇIK 15.11.2010	AÇIK 28.10.2010	AÇIK	AÇIK 01.12.2010	AÇIK	AÇIK 06.12.2010	AÇIK 24.11.2010	AÇIK	AÇIK 15.12.2010	AÇIK	AÇIK 01.12.2010	AÇIK	AÇIK 15.12.2010	AÇIK 01.12.2010	AÇIK 28.09.2010	AÇIK
SMS İŞLERİ	AÇIK 05.11.2010	AÇIK 08.03.2010	AÇIK 13.11.2010	AÇIK 13.11.2010	AÇIK	AÇIK 05.01.2011	AÇIK	AÇIK 05.01.2011	AÇIK 10.01.2011	AÇIK	AÇIK 10.01.2011	AÇIK	AÇIK 10.01.2011	AÇIK	AÇIK 10.01.2011	AÇIK 10.01.2011	AÇIK 05.11.2010	AÇIK
BAĞLI İŞLER	AÇIK 01.11.2010	AÇIK 12.11.2010	AÇIK 01.11.2010	AÇIK 01.11.2010	AÇIK	AÇIK 30.11.2010	AÇIK	AÇIK 04.12.2010	AÇIK 06.12.2010	AÇIK	AÇIK 06.12.2010	AÇIK	AÇIK 01.11.2010	AÇIK	AÇIK 07.01.2011	AÇIK 01.11.2010	AÇIK 01.11.2010	AÇIK
MÜHÜR																		
YEM. İŞLERİ	AÇIK 01.11.2010	AÇIK 01.12.2010	AÇIK 01.12.2010	AÇIK 01.12.2010	AÇIK	AÇIK 01.12.2010	AÇIK	AÇIK 01.12.2010	AÇIK 01.12.2010	AÇIK	AÇIK 01.12.2010	AÇIK	AÇIK 14.01.2011	AÇIK	AÇIK 14.01.2011	AÇIK 14.01.2011	AÇIK 01.11.2010	AÇIK



III.

AMAÇ ve HEDEFLER

A - İdarenin Amaç ve Hedefleri

2 6.05.2006 tarih ve 26179 sayılı Resmi Gazete de yayımlanarak yürürlüğe giren Kamu İdarelerinde Stratejik Planlamaya İlişkin Usul ve Esaslar Hakkında Yönetmeliğin eki tablolar

da (IV. Grup) 2010- 2014 yılları arasını kapsayacak stratejik plan hazırlama yükümlülüğümüz bulunmadığından raporda yer verilmemiştir. Ancak Üniversitemiz Stratejik Plan çalışmalarına başlamıştır.

01.06.2010 tarihinde üst yönetici çağrısıyla süreç başlamış olup, ön hazırlık çalışmaları Eylülde tamamlanmıştır. Stratejik Plan Koordinasyon Kurulu oluşturulmuş ve Durum Analizleri büyük ölçüde bitirilmiştir.



B - Temel Politikalar ve Öncelikler

- Yükseköğretim Kurulu Başkanlığı tarafından hazırlanan “Türkiye'nin Yükseköğretim Stratejisi”
- Kilis 7 Aralık Üniversitesi 2009 – 2023 Gelişim Planı
- Kalkınma Planları ve Yılı Programı,
- Orta Vadeli Program,
- Orta Vadeli Mali Plan,
- Bilgi Toplumu Stratejisi ve Eki Eylem Planı



III. FAALİYETLERE İLİŞKİN BİLGİ VE DEĞERLENDİRMELER

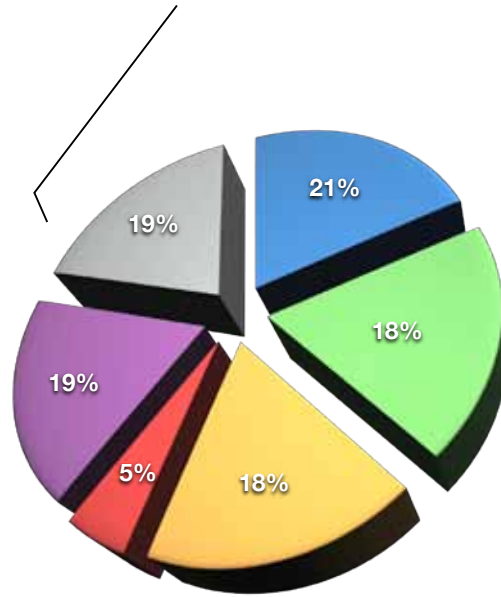
A - Mali Bilgiler

1- Bütçe Uygulama Sonuçları

1.1- Bütçe Giderleri

Tablo - 26

KOD	GİDER TÜRLERİ	BÜTÇE BAŞLANGIÇ ÖDENEĞİ	EKLENEN (+)	DÜŞÜLEN (-)	YILSONU ÖDENEĞİ	HARCAMA	HARCAMA (% si)
01	Personel Giderleri	4.641.000	3.239.503	-	7.880.503	7.725.856	%98
02	Sos. Güv. Kur. D. Prim Gideri	841.000	512.650	-	1.353.650	1.172.073	%87
03	Mal ve Hizmet Alım Gideri	3.381.000	1.033.995	2.909	4.412.085	3.690.949	%84
05	Cari Transferler	869.000	-	-	869.000	211.000	%24
06	Sermaye Giderleri	16.000.000	7.018.190	1.350.000	21.668.190	20.107.005	%93
TOPLAM		25.732.000	11.804.338	1.352.909	36.183.428	32.906.883	%91,3

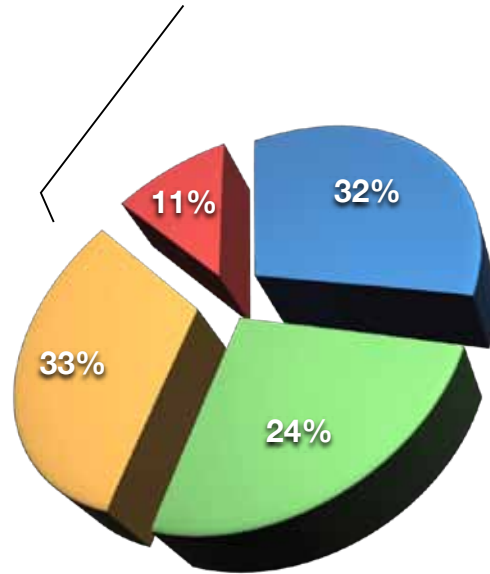


● Personel Giderleri ● Sos. Güv. Kur. D. Prim Gideri ● Mal ve Hizmet Alım Gideri ● Cari Transferler ● Sermaye Giderleri ● TOPLAM

Fonksiyonel Sınıflandırmaya Göre Ödenek İcmali

Tablo - 27

KOD	GİDER TÜRLERİ	BÜTÇE BAŞLANGIÇ ÖDENEĞİ	EKLENEN (+)	DÜŞÜLEN (-)	YILSONU ÖDENEĞİ	HARCAMA	HARCAMA (% si)
01	Genel Kamu Hizmetleri	1.444.600	792.964	2.200	2.235.364	2.006.390	%90
02	Savunma Hizmetleri	14.300	-	-	14.300	9.729	%68
03	Kamu Düz. ve Güv. Hiz.	365.000	-	-	365.000	342.032	%94
08	Dinlenme, Kül ve Din Hiz.	599.100	79.200	-	678.300	204.025	%30
09	Eğitim Hiz.	23.309.000	10.932.174	1.350.709	32.890.464	30.494.709	%93



● Genel Kamu Hizmetleri ● Savunma Hizmetleri ● Kamu Düz. ve Güv. Hiz. ● Dinlenme, Kül ve Din Hiz.

1.2 - Bütçe Gelirleri

Tablo - 28

	2010 Bütçe Tahmini	2010 Gerçekleşme Durumu
03- Sermaye Gelirleri	1.207.000	2.208.701
04- Alınan Bağış ve Yardımlar	24.466.500	29.768.928
05- Diğer Gelirler	8.500	111.234
06.Sermaye Gelirleri	0	2.580,25
Toplam	25.682.000	32.111.444

2 - Temel Mali Tablolara İlişkin Açıklamalar

Tablo - 29

He- sap No	Hesap Adı	Önceki Yıl (2009)			Cari Yıl Bilânço(2010)		
		Borç	Alacak	Bakiye	Borç	Alacak	Bakiye
1	Dönen varlıklar	42.779.764,76	35.701.899,26	7.077.865,5	77.745.884,3	64.915.090,49	12.830.793,81
2	Duran varlıklar	12.541.288,96	11.991.230,36	11.655.168,9	34.459.438,5	12.636.351,37	21.823.087,13
3	Kısa vadeli yabancı kaynaklar	4.910.380,01	7.787.288,65	2.876.881,64	14.806.478,11	21.058.043,42	6.251.565,31
5	Öz kaynaklar	6.574,380	11.325.422,46	4.751.042,46	4.772.972,11	33.175.287,74	28.402.315,63
6	Faaliyet giderleri	57.408.485,13	57.408.485,13	-	83.828.813,9	83.828.813,9	-
8	Bütçe hesapları	113.708.232,21	113.708.232,21	-	195.739.010,16	195.739.010,16	-
9	Nazım hesapları	119.828.485,330	119.828.485,330	-	213.406.618,88	213.406.618,88	-



3 Mali Denetim Sonuçları

2010 yılında herhangi bir mali denetim gerçekleştirilmemiştir.

B - Performans Bilgileri

1- Faaliyet ve Proje Bilgileri

1.1. Faaliyet Bilgileri

1.1.1 2010 Yılında Düzenlenen Sosyal Etkinlikler

(Panel, Seminer, Konferans, Konser, Söyleşi, Dinleti ve Anma Günleri)

Tablo - 30

1	Öğrenci Konseyi Protokol Ziyaretleri	Ziyaret	12.01.2010	Protokol Üyelerinin Makamları	Öğrenci Konseyi Başkanlığı
2	Suriyeli Akademisyenlerin Üniversitemizi Ziyareti ve İkili Görüşmeler	Ziyaret Toplantı	21.01.2010 22.01.2010	Rektörlük Makamı Rektörlük Ek Bina Toplantı Salonu	İktisadi ve İdari Bilimler Fakültesi Dekanlığı
3	Kilis Halep Üniversiteleri İşbirliği Protokolü İmzası		10.02.2010	Rektörlük Makamı	Rektörlük
4	Küsem İlk Yardım Kursu	Kurs	16.02.2010	Y.Ş.Sağlık Yüksek-kokulu	Sürekli Eğitim Merkezi (KÜSEM)
5	Kilis'in Tarımsal Yapısı	Toplantı	19.02.2010	Rektörlük Toplantı Salonu	Rektörlük
6	Kişisel Gelişim – Adil Maviş	Konferans	24.02.2010	Fen Edebiyat Fakültesi Konf. Salonu	Sağlık Kültür ve Spor Daire Başkanlığı
7	Vergi Haftası Vergi Bilinci Gelir Müd. Feyzi Akıncı- Sumru Bakan	Panel	24.02.2010	İktisadi ve İdari Bilimler Fakültesi Toplantı Salonu	İktisadi ve İdari Bilimler Fakültesi Dekanlığı
8	Kadınlar Günü Paneli	Panel	08.03.2010	Fen Edebiyat Fakültesi Konf. Salonu	Öğr. Konseyi- Basın Yayın ve Halkla İliş. Müd
9	Muallim Rifat Bilge Anma Programı	Konferans	08.03.2010	M.R.Eğitim Fakültesi Konf.Salonu	Muallim Rifat Eğitim Fakültesi Dekanlığı
10	İstiklal Marşının Kabulü	Konferans Oratoryo	12.03.2010	M.R.Eğitim Fakültesi Konf.Salonu	Muallim Rifat Eğitim Fakültesi Dekanlığı
11	Liselere Yönelik Tanıtım Günleri	Tanıtım Konser	15,16,17 Mart 2010	Fen Edebiyat Fakültesi Konf. Salonu	Basın Yayın ve Halkla İlişkiler Müdürlüğü
12	18 Mart Çanakkale Zaferi ve Şehitleri	Konferans Konser	18.03.2010	M.R.Eğitim Fakültesi Konf.Salonu	Muallim Rifat Eğitim Fakültesi Dekanlığı
13	Nevruz Bayramı Kutlamaları	Şenlik	23.03.2010	M.R.Eğitim Fakültesi Tören Alanı	Sağlık Kültür ve Spor Da.Bşk.-Basın Yayın Müd.
14	Uzak İhtimal Filmi Gösterimi ve Filmin Yönetmeni M.Fazıl Coşkun'la Söyleşi	Söyleşi	25.03.2010	Fen Edebiyat Fakültesi Konf. Salonu	Sağlık Kültür ve Spor Daire Başkanlığı
15	Çağdaşlaşma Sürecinde Taşra İdaresi Prof. Dr. Musa Çadircı	Konferans	26.03.2010	Fen Edebiyat Fakültesi Konf. Salonu	Sağlık Kültür ve Spor Daire Başkanlığı
16	Kişisel Gelişim Konferansı-Sıtkı Aslanhan	Konferans	31.03.2010	Fen Edebiyat Fakültesi Konf. Salonu	Sağlık Kültür ve Spor Daire Başkanlığı
17	Kimya Bayramı Etkinliği	Dinleti	09.04.2010	Fen Edebiyat Fakültesi Konf. Salonu	SKS Kimya Topluluğu

18	Dr. Cemil Özden – Kariyer Planlaması	Konferans	15.04.2010	Fen Edebiyat Fakültesi Konf. Salonu	Sağlık Kültür ve Spor Daire Başkanlığı
19	İnternet Haftası Etkinliği	Konferans	16.04.2010	Fen Edebiyat Fakültesi Konf. Salonu	Bilgi İşlem Daire Başkanlığı
20	Prof. Dr. Mehmet Özasan – Kanser	Konferans	30.04.2010	Fen Edebiyat Fakültesi Konf. Salonu	Yusuf Şerefoğlu Sağlık Yüksekokulu
21	Prof. Dr. Ahmet Şimşirgilil	Konferans	07.05.2010	Fen Edebiyat Fakültesi Konf. Salonu	Fen Edebiyat Fakültesi Dekanlığı
22	Yazar Sıtkı Caney’le Söyleşi	Söyleşi	10.05.2010	Fen Edebiyat Fakültesi Konf. Salonu	Sağlık Kültür ve Spor Daire Başkanlığı
23	Hemşirelik Haftası Etkinlikleri	Tiyatro Konser	11.05.2010	Y. Ş. Sağlık. Y. Okulu Konf. Salonu	Yusuf Şerefoğlu Sağlık Yüksekokulu
24	Bahar Şenlikleri	Şenlik	11-14.05.10	Kampus Alanı ve Ak. Birimler	Sağlık Kültür ve Spor Daire Başkanlığı
25	Şiir Dinletisi	Dinleti	11.05.2010	M. R. Eğitim Fakültesi	SKS Öğrenci Topluluğu
26	Sosyal Güvenlik Konulu Yarışma	Yarışma	11.05.2010	Fen Edebiyat Fakültesi Konf. Salonu	Meslek Yüksekokulu Müdürlüğü
27	Şair Nihat Ferah	Söyleşi	12.05.2010	Fen Edebiyat Fakültesi Konf. Salonu	Sağlık Kültür ve Spor Daire Başkanlığı
28	Cemal Tosun Fotoğraf Sergisi	Sergi	12.05.2010	Kilis Evi Bahçesi	Sağlık Kültür ve Spor Daire Başkanlığı
29	Sosyal Güvenlik Konulu Panel	Panel	13.05.2010	İ.İ.B.F. Etkinlik Salonu	İktisadi ve İdari Bilimler Fakültesi Dekanlığı
30	Kilisli Şairler Şiir Günleri	Dinleti	13.05.2010	Fen Edebiyat Fakültesi Konf. Salonu	Fen Edebiyat Fakültesi Dekanlığı
31	Yönetmen Semih Kaplanoğlu	Söyleşi	14.05.2010	Fen Edebiyat Fakültesi Konf. Salonu	Sağlık Kültür ve Spor Daire Başkanlığı
32	Prof. Dr. Anayış Coşkun - Hemşirelik	Konferans	17.05.2010	Fen Edebiyat Fakültesi Konf. Salonu	Yusuf Şerefoğlu Sağlık Yüksekokulu
33	Prof. Dr. Nazan Bekiroğlu Konferansı	Konferans	17.05.2010	Fen Edebiyat Fakültesi Konf. Salonu	Sağlık Kültür ve Spor Daire Başkanlığı
34	MYO Öğrencileri Bilgi Yarışması	Yarışma	26.05.2010	Fen Edebiyat Fakültesi Konf. Salonu	Meslek Yüksekokulu Müdürlüğü
35	Alaeddin Yavaşca’ya Onur Ödülü Programı	Tören	04.06.2010	Fen Edebiyat Fakültesi Konf. Salonu	Basın Yayın ve Halkla İlişkiler Müdürlüğü
36	Toprak Analizi Semineri	Seminer	14.06.2010	Fen Edebiyat Fakültesi Konf. Salonu	Fen Edebiyat Fak. Biyoloji Bölümü
37	Mezuniyet Töreni	Tören	15.06.2010	Kapalı Spor Salonu	SKS – Basın Yay.
38	Güvenlik Semineri	Seminer	17.06.2010	M.R.Eğitim Fakültesi Konf. Salonu	Güvenlik Müdürlüğü
39	Akademik Yıl Açılış Töreni	Tören	06.10.2010	Kapalı Spor Salonu	SKS – Basın Yay.
40	Serdar Tuncer Konferansı	Konferans	12.10.2010	Fen Edebiyat Fakültesi Konf. Salonu	Sağlık Kültür ve Spor Daire Başkanlığı
41	Ataol Behramoğlu&Haluk Çetin Şiir Müzik	Dinleti	22.10.2010	Fen Edebiyat Fakültesi Konf. Salonu	Sağlık Kültür ve Spor Daire Başkanlığı
42	Ebruzen Hikmet Barutçugil	Konferans	25.10.2010	Fen Edebiyat Fakültesi Konf. Salonu	Sağlık Kültür ve Spor Daire Başkanlığı



Havadis OKYANUS

KİLİS 7 ARALIK ÜNİVERSİTESİNDE TANRI GÜNLERİ SONA ERDİ
Kilis Rektörü Güvenc, Okyanus'ta

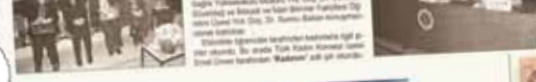


Kent

GÜNLÜK BAĞIMSIZ SİYASAL GAZETE

20 MART 2010 ÇARŞAMBA YIL NO 3451 SAYI 14149

Universitede "Kadınlar Günü" etkinliği



Çağdas

Aralık Üniversitesi'nde "Hipnoz"



ZAMAN



'İlk yardımcısı' kimlikleri verildi

KİLİS'İN SESİ

KİLİS 7 ARALIK ÜNİVERSİTESİ'NDEN ANLAMLI ZİYARETLER



Havadis

NEVRUZ BAYRAMI KİLİS 7 ARALIK ÜNİVERSİTESİNDE KUTLANDI



YÖNETMEN MAHMUT FAZIL ÇOŞKUN'LA "UZAK İHTİMAL" ÜZERİNE SOYLEŞİ



ÇAĞDAŞLAŞMA SÜRECİNDE



Toprak analiz laboratuvarı kuruluyor



20 MART 2010 CUMARTESİ

HUDUDELI

GÜNLÜK MÜSTAKİL SİYASAL GAZETE



Tazar

İstanbul-Kilis Vakfı'ndan Üniversiteye Anımlı Plaket



İstanbul-Kilis Vakfı'ndan Kilis 7 Aralık Üniversitesi'ne akademik eğitim-yeni medeniyetle bir plaket verildi.



43	Yağmur Sivaslıoğlu&Andrea Vetterotti	Dinleti	27.10.2010	M.R.Eğitim Fakültesi Konf.Salonu	Sağlık Kültür ve Spor Daire Başkanlığı
44	Cumhuriyet Paneli	Panel	28.10.2010	M.R.Eğitim Fakültesi Konf.Salonu	Muallim Rifat Eğitim Fakültesi Dekanlığı
45	Senai Demirci	Söyleşi	01.11.2010	Fen Edebiyat Fakültesi Konf. Salonu	Sağlık Kültür ve Spor Daire Başkanlığı
46	Tanık Tufan	Söyleşi	02.11.2010	Fen Edebiyat Fakültesi Konf. Salonu	Sağlık Kültür ve Spor Daire Başkanlığı
47	Cumhuriyet Kupası Yarışma	Ödül Töreni	02.11.2010	Rektörlük Makamı	Beden Eğt. Ve Spor Bölümü
48	Atatürk Koşusu	Yarışma	03.11.2010	Kampus Önü	Beden Eğt. Ve Spor Bölümü
49	I. Uluslar arası Sınır Ticareti Kongresi	Kongre	4-5.11.2010	Fen Edebiyat Fakültesi Konf. Salonu	İktisadi ve İdari Bilimler Fakültesi Dekanlığı
50	Atatürk'ü Anma Programı	Panel	10.11.2010	Fen Edebiyat Fakültesi Konf. Salonu	Fen Edebiyat Fakültesi Dekanlığı
51	Öğretmenler Günü Programı	Konferans	24.11.2010	M.R.Eğitim Fakültesi Konf.Salonu	Muallim Rifat Eğitim Fakültesi Dekanlığı
52	Cezmi Ersöz	Söyleşi	01.12.2010	Fen Edebiyat Fakültesi Konf. Salonu	Sağlık Kültür ve Spor Daire Başkanlığı
53	Gitarist Ricardo Moyano	Dinleti	01.12.2010	Fen Edebiyat Fakültesi Konf. Salonu	Sağlık Kültür ve Spor Daire Başkanlığı
54	Koray "Hiv AIDS Sohbetleri"	Söyleşi	06.12.2010	Fen Edebiyat Fakültesi Konf. Salonu	Sağlık Kültür ve Spor Daire Başkanlığı
55	Milli Müc. Kilis Prof. Dr. Derviş Kılınçkaya	Konferans	07.12.2010	Fen Edebiyat Fakültesi Konf. Salonu	Fen Edebiyat Fakültesi Dekanlığı
56	Üniversiteler Arası Basketbol Maçları	Turnuva	07.12.2010	Kapalı Spor Salonu	Sağlık Kültür ve Spor Daire Başkanlığı
57	Serbest okuma Etkinliği	Etkinlik	08.12.2010	Kütüphane	Kütüphane ve Dok. Daire Başkanlığı
58	Ünlü Futbol Adamlarıyla Fair Play Felsefesi	Panel	09.12.2010	Kapalı Spor Salonu	Sağlık Kültür ve Spor Daire Başkanlığı
59	Şahin Nursaçan Kariyer	Konferans	10.12.2010	Fen Edebiyat Fakültesi Konf. Salonu	Sağlık Kültür ve Spor Daire Başkanlığı
60	GUC Kariyer Yönetimi	Seminer	15.12.2010	Fen Edebiyat Fakültesi Konf. Salonu	Genel Sekreterlik
61	Yoksullukla Mücadele	Panel	16.12.2010	Fen Edebiyat Fakültesi Konf. Salonu	Rektörlük
62	Mevlana'yı Anma Programı	Panel	22.12.2010	M.R.Eğitim Fakültesi Konf.Salonu	Muallim Rifat Eğitim Fakültesi Dekanlığı
63	Münir Arkan - Etkili İletişim	Söyleşi	23.12.2010	Fen Edebiyat Fakültesi Konf. Salonu	Sağlık Kültür ve Spor Daire Başkanlığı
64	Yönetmen Derviş Zaim	Söyleşi	24.12.2010	Fen Edebiyat Fakültesi Konf. Salonu	Sağlık Kültür ve Spor Daire Başkanlığı
65	Paramediklerin Rolü	Panel	28.12.2010	M.R.Eğitim Fakültesi Konf.Salonu	Yusuf Şerefoğlu Sağlık Yüksekokulu
66	Kariyer Topluluğu Etkinliği	Söyleşi	31.12.2010	İktisadi ve İdari Bilimler Fak.Salonu	İ.İ.B.F. Kariyer Topluluğu
67	ISO 9001 Kalite Yönetimi	Seminer	31.12.2010	Fen Edebiyat Fakültesi Konf. Salonu	Genel Sekreterlik

1.2. Yayınlarla İlgili Faaliyet Bilgileri

1.2.1 Ulusal ve Uluslararası Yayınlar ve Bildiriler

Tablo - 31

Akademik Birim	Yıllar	Uluslararası (A)				Ulusal (B)				Toplam
		A1	A2	A3	A4	B1	B2	B3	B4	
Muallim Rifat Eğitim Fakültesi	2007	1				2				3
	2008			1	2	6				9
	2009	1			2	12			1	16
	2010	1			10	3				14
Fen Edebiyat Fakültesi	2007				5	1				6
	2008	11	7	2	13	2	1		2	38
	2009	14	15		8	3		2	4	46
	2010	28	12	1	27	2			19	89
İktisadi ve İdari Bilimler Fakültesi	2007									0
	2008								1	1
	2009		1		5	11			3	20
	2010		3		29	6		2	1	41
Yusuf Şerefoğlu Sağlık Y.O.	2007					3			19	22
	2008				1	1			3	5
	2009								3	3
	2010				1	3			9	13
Meslek Yüksek Okulu	2007	3			1				1	5
	2008	4								4
	2009	1			6				1	8
	2010	2			15	2	3	9		31
Sağlık Hizmetleri MYO	2007		2	1		3			5	11
	2008				3					3
	2009				3	1				4
	2010			1						1
Üniversite Toplamı	2007	4	2	1	6	9	0	0	25	47
	2008	15	7	3	19	9	1	0	6	60
	2009	16	16	0	24	27	0	2	12	97
	2010	31	15	2	82	16	3	11	29	189

ULUSLARARASI

- A1: SCI-Expanded, SSCI ve AHCI indekslerinde taranan uluslararası bilimsel dergilerde yapılan yayınlar
A2: SCI-Expanded, SSCI ve AHCI indekslerinde taranamayan uluslararası bilimsel dergilerde yapılan yayınlar
A3: Basılmış uluslar arası kitap veya kitap bölümü
A4: Uluslararası kongre, sempozyum ve konferansta sunulan ve bildiri kitabında basılan bildiriler

ULUSAL

- B1: Ulusal hakemli dergilerde basılmış bilimsel yayınlar
B2: Ulusal hakemsiz dergilerde basılmış bilimsel yayınlar
B3: Ulusal kitap veya kitap bölümü
B4: Ulusal kongre, sempozyum ve konferansta sunulan ve bildiri kitabında basılan bildiriler

1.2.2 Proje Bilgileri

Tablo - 32

Akademik Birim	Yıllar	C1	C2	C3	C4
Muallim Rifat Eğitim Fakültesi	2007		1		
	2008				
	2009				
	2010				
Fen Edebiyat Fakültesi	2007				
	2008		1		1
	2009			1	1
	2010		2	5	11
İktisadi ve İdari Bilimler Fakültesi	2007				
	2008		1		
	2009	1	1		
	2010		1		
Yusuf Şerefoğlu Sağlık YO.	2007				
	2008				
	2009				
	2010		1		
Meslek Yüksek Okulu	2007				
	2008				
	2009	1	1		1

PROJE

- C1:** AB Destekli Proje
C2: DPT Destekli Proje (SODES ve Suriye)
C3: TÜBİTAK Destekli Proje
C4: BAP Destekli Proje

1.2.3 Tüm Akademik Birimlerin Yıllar İtibariyle A ve B Grubu yayın Göstergeleri (Özet Tablo)

Tablo - 33

Akademik Birim	A				B			
	2007	2008	2009	2010	2007	2008	2009	2010
Muallim Rifat Eğitim Fakültesi	1	3	5	10	2	10	13	3
Fen Edebiyat Fakültesi	5	39	39	72	1	5	10	25
İktisadi ve İdari Bilimler Fakültesi	0	0	6	32	0	1	14	10
Yusuf Şerefoğlu Sağlık YO.	0	1	0	1	22	4	3	12
Meslek Yüksek Okulu	4	4	7	17	1	0	1	14
Sağlık Hizmetleri MYO	3	3	3	1	8	0	1	0
Üniversite Toplamı	13	50	60	133	34	20	42	64

Üniversitemiz Akademik Performansta Türkiye 27'ncisi

Üniversitemiz URAP (University Ranking By Academic Performance) akademik performansa göre üniversite sıralamasında Türkiye 27'ncisi oldu. Yükseköğretim kurumlarının akademik başarıları doğrultusunda değerlendirilebilmeleri için bilimsel metodlar geliştirip, yapılan çalışmaların sonuçlarını kamaoyu ile paylaşan URAP Araştırma Laboratuvarı, 2010 yılı Türkiye üniversiteleri sıralamasını yayınladı. Orta Doğu Teknik Üniversitesi (ODTÜ) Enformatik Enstitüsü bünyesinde faaliyetlerini yürüten URAP'ın 2010 yılı çalışma sonuçlarına göre Kilis 7 Aralık Üniversitesi, 2000 yılından sonra kurulan 51 üniversite arasın-

da 2009 yılına 30'ncü sıradayken, üç basamak birden yükselerek 50-69 puan aralığıyla 27'nci sıraya yerleşti.

Üniversitelerin toplam yayın sayıları, öğretim üyesi başına düşen yayın sayısı, SCI, SSCI, AHCI ve Tebliğ gibi yayınlardaki atıf sayıları, öğretim üyesi başına düşen atıf sayısı, toplam yayın, tebliğ ve kitap gibi yayınların google scholar tarama sonuçları, doktora öğrenci sayıları ve öğrenci sayısına oranı ile öğretim üyesi başına düşen öğrenci sayıları gibi akademik kıstaslara göre yapılan araştırma, Türkiye'de bulunan tüm devlet ve vakıf üniversitelerini kapsıyor. Yayımlanan araştırmaya göre Üniversitemiz,

tıp fakültesi olmayan üniversiteler arasında bir önceki yılda 51'inci sıradayken 40'nci sıraya yükseldi. Devlet üniversiteleri genel sıralamasında 76'ncı sırada bulunan Üniversitemiz, 47.39'luk toplam yayın puanı, 4.6'luk aktif puan, 1.19'luk arama puanı, 11.51'lik öğretim üyesi başına düşen öğrenci sayısı puanı ve toplamda da 64.69'luk puanıyla, URAP'ın 2010 yılı akademik performansa göre üniversitesi sıralamasında yerini almış bulunuyor.



1.3. Üniversiteler Arasında Yapılan İkili Anlaşmalar

1.3.1 Farabi Değişim Programında Anlaşmalı Üniversiteler

Tablo - 34

ADNAN MENDERES ÜNİVERSİTESİ	HARRAN ÜNİVERSİTESİ
AFYON KOCATEPE ÜNİVERSİTESİ	İNÖNÜ ÜNİVERSİTESİ
AĞRI İBRAHİM ÇEÇEN ÜNİVERSİTESİ	İSTANBUL ÜNİVERSİTESİ
AHI EVRAN ÜNİVERSİTESİ	K.MARAŞ SÜTÇÜ İMAM ÜNİVERSİTESİ
AMASYA ÜNİVERSİTESİ	KARADENİZ TEKNİK ÜNİVERSİTESİ
ANADOLU ÜNİVERSİTESİ	MERSİN ÜNİVERSİTESİ
ATATÜRK ÜNİVERSİTESİ	MUSTAFA KEMAL ÜNİVERSİTESİ
BARTIN ÜNİVERSİTESİ	NAMIK KEMAL ÜNİVERSİTESİ
BİLECİK ÜNİVERSİTESİ	NEVŞEHİR ADNAN MENDERES ÜNİVERSİTESİ
CELAL BAYAR ÜNİVERSİTESİ	NİĞDE ÜNİVERSİTESİ
CUMHURİYET ÜNİVERSİTESİ	ONDOKUZ MAYIS ÜNİVERSİTESİ
ÇANAKKALE ONSEKİZ MART ÜNİVERSİTESİ	ORDU ÜNİVERSİTESİ
ÇANKIRI KARATEKİN ÜNİVERSİTESİ	OSMANİYE KORKUT ATA ÜNİVERSİTESİ
ÇUKUROVA ÜNİVERSİTESİ	PAMUKKALE ÜNİVERSİTESİ
DİCLE ÜNİVERSİTESİ	SAKARYA ÜNİVERSİTESİ
DOKUZ EYLÜL ÜNİVERSİTESİ	SELÇUK ÜNİVERSİTESİ
DUMLUPINAR ÜNİVERSİTESİ	SÜLEYMAN DEMİREL ÜNİVERSİTESİ
ERCİYES ÜNİVERSİTESİ	TRAKYA ÜNİVERSİTESİ
ERZİNCAN ÜNİVERSİTESİ	ULUDAĞ ÜNİVERSİTESİ
ESKİŞEHİR OSMAN GAZİ ÜNİVERSİTESİ	YÜZÜNCÜ YIL ÜNİVERSİTESİ
GAZİ ÜNİVERSİTESİ	ZONGULDAK KARAELEMAN ÜNİVERSİTESİ
GAZİANTEP ÜNİVERSİTESİ	KARAMANOĞLU MEHMET BEY ÜNİVERSİTESİ
GAZİOSMANPAŞA ÜNİVERSİTESİ	BALIKESİR ÜNİVERSİTESİ

1.3.2 Erasmus Hareketliliğinde Anlaşmalı Üniversiteler

Tablo - 35

Cordoba University	Panteion University
Siena University	Tartu University
Stockholm University	Mainz University
Vilnius University	University of Debrecen
Padova University	Eötvös Lorand University
Uppsala University	Lower of Silesia University
The State Higher School Of Vocational in Ciechanow	Aegean University
Vytautas Magnus University	Torino University
The University College of Economics and Culture	University Of Ljubljana
Mediterranean Agronomic Institute of Chania	Potsdam University
New Bulgarian University	University Of Wilhelms, Münster
Lucian Blaga University	University Of Stefan Cel Mare of Suceava
Limburg Catholic University College	Universitatea Alexandru Ioan Cuza
The Friedrich Schiller University Jena	University of Poitiers
Novia University	Klaipeda University
Technological Educational Institution(T.E.I)Larissa	Oradea University
University of Bari Aldo Moro	

1.4 Yatırım Projeleri

1.4.1 Biten Projeler

Tablo - 36

1	Proje Sahibi	KİLİS 7 ARALIK ÜNİVERSİTESİ
2	Projenin Adı	ALT YAPI İNŞAATI
3	Projenin Amacı	Üniversitemizin tüm elektrik,sıhhi ve yağmur tesisat alt yapısının oluşturulması
4	Sektörü	EĞİTİM
5	Başlama-Bitiş Tarihi	08.04.2010-13.12.2010
6	Projenin Yeri	KİLİS 7 ARALIK ÜNİVERSİTESİ
7	Projenin Tutarı	3.878.070,00 TL
8	Ödenek Miktarı	4.500.000,00 TL
9	Başlangıçtan İtibaren Yapılan Harcama Miktarı	3.686.367,00 TL
10	2010 Yılı İtibariyle Harcama Miktarı	3.686.367,00 TL
11	Nakdi Gerçekleşme(%)	100%
12	Fiziki Gerçekleşme(%)	100%
13	Açıklama	



Tablo - 36.1

1	Proje Sahibi	KİLİS 7 ARALIK ÜNİVERSİTESİ
2	Projenin Adı	MERKEZİ DERSLİK BİNASI
3	Projenin Amacı	Üniversitemizdeki Derslik ihtiyacını karşılama
4	Sektörü	EĞİTİM
5	Başlama-Bitiş Tarihi	03.07.2009-26.09.2010
6	Projenin Yeri	KİLİS 7 ARALIK ÜNİVERSİTESİ
7	Projenin Tutarı	4.568.284,63 TL
8	Ödenek Miktarı	12.100.000,00 TL
9	Başlangıçtan İtibaren Yapılan Harcama Miktarı	4.732.862,92 TL
10	2010 Yılı İtibariyle Harcama Miktarı	2.354.596,55 TL
11	Nakdi Gerçekleşme(%)	100%
12	Fiziki Gerçekleşme(%)	100%
13	Açıklama	Ödenek Derslik ve Merkezi birimler kapsamında ,Rektörlük H. Binası,Merkezi Derslik ve Sosyal K. Merkez binası projelerini içermektedir.



Tablo - 36.2

1	Proje Sahibi	KİLİS 7 ARALIK ÜNİVERSİTESİ
2	Projenin Adı	2 ADET HALI SAHA VE İDARİ BİNA İNŞAATI
3	Projenin Amacı	Üniversitemizdeki öğrencilerin sosyal aktivitesi için spor alanları oluşturma
4	Sektörü	EĞİTİM
5	Başlama-Bitiş Tarihi	15.12.2009-03.07.2010
6	Projenin Yeri	KİLİS 7 ARALIK ÜNİVERSİTESİ
7	Projenin Tutarı	556.302,61 TL
8	Ödenek Miktarı	4.100.000,00 TL
9	Başlangıçtan İtibaren Yapılan Harcama Miktarı	601.852,99 TL
10	2010 Yılı İtibariyle Harcama Miktarı	199.522,56 TL
11	Nakdi Gerçekleşme(%)	100%
12	Fiziki Gerçekleşme(%)	100%
13	Açıklama	



1.4.2 Devam Eden Projeler

Tablo - 37

1	Proje Sahibi	KİLİS 7 ARALIK ÜNİVERSİTESİ
2	Projenin Adı	SOSYAL VE KÜLTÜREL MERKEZ BİNASI
3	Projenin Amacı	Öğrencilerin sosyal ihtiyaçlarını karşılama
4	Sektörü	EĞİTİM
5	Başlama-Bitiş Tarihi	17.08.2009-12.01.2011
6	Projenin Yeri	KİLİS 7 ARALIK ÜNİVERSİTESİ
7	Projenin Tutarı	6.558.120,00 TL
8	Ödenek Miktarı	12.100.000,00 TL
9	Başlangıçtan İtibaren Yapılan Harcama Miktarı	7.130.000,00 TL
10	2010 Yılı İtibariyle Harcama Miktarı	4.477.720,00 TL
11	Nakdi Gerçekleşme(%)	100%
12	Fiziki Gerçekleşme(%)	99%
13	Açıklama	Ödenek Derslik ve Merkezi birimler kapsamında ,Rektörlük H. Binası,Merkezi Derslik ve Sosyal K. Merkez binası projelerini içermektedir.



Tablo - 37.1

1	Proje Sahibi	KİLİS 7 ARALIK ÜNİVERSİTESİ
2	Projenin Adı	LOJMAN BİNASI
3	Projenin Amacı	Çalışanların barınma ihtiyacını karşılama
4	Sektörü	EĞİTİM
5	Başlama-Bitiş Tarihi	20.09.2010-18.04.2011
6	Projenin Yeri	KİLİS 7 ARALIK ÜNİVERSİTESİ
7	Projenin Tutarı	3.484.540,00 TL
8	Ödenek Miktarı	2.000.000,00 TL
9	Başlangıçtan İtibaren Yapılan Harcama Miktarı	1.955.000,00 TL
10	2010 Yılı İtibariyle Harcama Miktarı	1.955.000,00 TL
11	Nakdi Gerçekleşme(%)	20%
12	Fiziki Gerçekleşme(%)	20%
13	Açıklama	



Tablo - 37.2

1	Proje Sahibi	KİLİS 7 ARALIK ÜNİVERSİTESİ
2	Projenin Adı	REKTÖRLÜK HİZMET BİNASI
3	Projenin Amacı	Rektörlük ve İdari birimlerin işleyişini sağlayan bir bina yapma
4	Sektörü	EĞİTİM
5	Başlama-Bitiş Tarihi	19.10.2010-11.03.2012
6	Projenin Yeri	KİLİS 7 ARALIK ÜNİVERSİTESİ
7	Projenin Tutarı	10.502.000,00 TL
8	Ödenek Miktarı	12.100.000,00 TL
9	Başlangıçtan İtibaren Yapılan Harcama Miktarı	4.840.280,00 TL
10	2010 Yılı İtibariyle Harcama Miktarı	4.840.280,00 TL
11	Nakdi Gerçekleşme(%)	15%
12	Fiziki Gerçekleşme(%)	15%
13	Açıklama	Ödenek Derslik ve Merkezi birimler kapsamında ,Rektörlük H. Binası,Merkezi Derslik ve Sosyal K. Merkez binası projelerini içermektedir.

2- Performans Sonuçları Tablosu

Üniversitemizin Stratejik Planı olmadığından dolayı mevzuat gereği bu alan boş bırakılmıştır.

3- Performans Sonuçlarının Değerlendirilmesi

Üniversitemizin Stratejik Planı olmadığından dolayı mevzuat gereği bu alan boş bırakılmıştır.

4- Performans Bilgi Sisteminin Değerlendirilmesi

Üniversitemizin Stratejik Planı olmadığından dolayı mevzuat gereği bu alan boş bırakılmıştır.

5- Diğer Hususlar

Üniversitemizin Stratejik Planı olmadığından dolayı mevzuat gereği bu alan boş bırakılmıştır.

IV. KURUMSAL KABİLİYET ve KAPASİTENİN DEĞERLENDİRİLMESİ

A - Üstünlükler

Genç ve gelişmeye istekli öğretim kadrosuna sahip olması: Üniversitenin birimlerinde görev yapan öğretim elemanlarının büyük bir kısmının Yardımcı Doçent düzeyinde ve Doçentlik aşamasında olması, kendilerini geliştirme ve yükselme azimlerinin bulunması üniversitenin geleceği açısından önemli bir avantaj olarak görülmektedir.

Tarihi ve kültürel birikimi yüksek olan Kilis ve yöresinde bazı bilimsel çalışmalar için materyal bolluğu: Üniversitemizin kurulduğu Kilis ili ve yöresi tarihin başlangıcından bu yana birçok medeniyetlere ev sahipliği yapmıştır. Coğrafi konumu ve kültür birikimi ile özellikle bazı bölümlerde (tarih, ziraat,... vb) bilimsel çalışmaya kaynak teşkil edebilir.

Coğrafi konum: Kilis ilinin Adana ve Gaziantep gibi sanayileşmiş merkezler ile Suriye'nin önemli liman ve ticaret merkezlerine yakın olması üniversitenin hızlı ilerlemesi açısından önemli avantajlar olarak görülmektedir. Havalimanına ya-

kınlık da, Kilis ilini kolay ulaşılır hale getirmektedir.

Eğitim-öğretime önem verilmesi: Anadolu'nun serhat şehirlerinden olan Kilis ili ve halkı geçmişten bugüne eğitime ve eğitilmiş insana büyük değer vermiştir. Halen ülkemizin farklı üniversitelerinde çok sayıda Kilisli akademisyen görev yapmaktadır. Bunun yanında üst düzey devlet hizmeti veren birçok Kilisli mevcuttur. Kilis insanının geçmişten günümüze eğitime verdiği maddi ve manevi desteğini üniversite için de kullanacağı açıktır.

İleri teknolojileri kullanma fırsatı: Gelişmiş üniversiteler kuruldukları günden bu yana teknolojiye yatırım yaparak kendilerini geliştirmişlerdir. Günümüzde eskiden teknolojilerini bir tarafa depolayarak aynı zamanda eskimiş teknolojiler deposu haline gelmişlerdir. Yeni kurulan üniversitemizde çağın gerekleri doğrultusunda teknolojiye yapılacak olan doğru yatırımlar sayesinde gelişmiş üniversitelerle rekabet gücümüzün daha da artacağı düşünülmektedir.

Yurtdışı doktoralı ve büyük üniversitelerde lisansüstü eğitim görmüş elemanların oralarındaki uygulamaları kendi birimlerinde yürütmeleri: Gelişmiş üniversitelerdeki öğretim kadrolarının dolu olması gerek yurtiçi gerekse yurtdışında akademik çalışmalarını tamamlayan genç öğretim elemanlarını yeni kurulan üniversitelere yönlendirmektedir. Bu da çağdaş ve güncel bilgilerle donatılmış genç beyinlerin geldikleri birimlerin hızlı bir şekilde yapılanmasına olanak sunmaktadır.

Alınması planlanan akademik personelin farklı üniversitelerde edindikleri tecrübelerinin bir araya getirilmesi: Üniversiteler sahip oldukları kaynakları ve kurulu oldukları bölgelere göre kendi içlerinde farklı yapılanma, gelişme ve değişim eğiliminde olan kurumlardır. Farklı üniversitelerde yetişmiş olan öğretim elemanlarının aldıkları değişik üniversite kültürü ve tecrübelerinin bir araya toplanması yeni kurulan üniversiteler için bir avantaj olarak görülebilir.

B - Zayıflıklar

İdari yapılanmanın başlangıç aşamasında olması ve yeterli personel bulma zorluğu: Yapılanmasını tamamlamış bir üniversiteden ayrılarak tüm birimleri yeniden oluşturmak, hızla değişen ve gelişen sistemlere uyum sağlamak ilk aşamada bazı zorluklarla karşı karşıya kalınmasına yol açacaktır. Önceden mevcut olmayan yeni birimlerin kurulması, buralarda görev alacak tecrübeli memur bulunamaması ve yeni memur alımındaki kısıtlamalar kuruluş aşamasındaki temel zorluklardandır.

Akademik ve idari birimlerde teknolojik altyapının yetersiz olması: Mevcut binaların tamamının akademik amaçlı olması, idari birimlerin bu binalarda yer alması ve teknik donanım altyapısındaki yetersizlikler işlemlerin yavaş yürütmesine sebep olmaktadır.

Akademik personel temininde karşılaşılan zorluklar: Kilis ilinin sınırdaki yer alması, yol güzergâhlarında olmaması, öğretim elemanlarının sosyal ve kültürel ihtiyaçlarına yeterince cevap verememesi ve üniversite geliştirme ödeneğinin çevre illere nazaran düşük olması gibi nedenlerle akademik elemanlar açısından kolaylıkla tercih edilmemektedir.

Bilimsel toplantılara katılmada yeterli destek verilememesi: Mevcut bütçe olanaklarıyla ancak yakın çevredeki bilimsel faaliyetlere katılmasına imkân vermekte, uluslararası bilimsel toplantılara

sadece sınırlı sayıda öğretim elemanı TÜBİTAK destekleri ve kendi imkânları ile katılabilmektedirler.

Bazı akademik birimlerde öğretim elemanı eksikliği: Akademik yükselme kriterlerinin son yıllarda çok değişken olması, lisans düzeyinde verilen eğitimin lisansüstü düzey için yetersiz olması, devlet memurluğu ve özel sektördeki işlerin ve ücretlerinin daha cazip olması akademik kariyer düşünenlerin sayısını ve seviyesini düşürmektedir.

Uygulamalı derslerde yardımcı eleman (Araştırma Görevlisi) yetersizliği: Üniversitelere yeni yardımcı öğretim elemanı alımının kısıtlanması, mevcut elemanların akademik olarak yükselmesi ve diğer devlet kurumlarına geçmesi yardımcı eleman konusunda yetersizliklere neden olmaktadır.

Öğrenciye yönelik hizmetlerde fiziki imkânların yetersizliği, ilgili birimlerin yapılanma aşamasında olması: Akademik faaliyetler ve dersler dışında öğrencilerin sosyal, kültürel ve sportif faaliyetler yapabilecekleri fiziki mekânların bulunmaması, banka ATM'leri, mediko-sosyal hizmetlerinin yeterince verilememesi öğrencilerin üniversitedeki yaşamlarını olumsuz etkilemektedir.

Öğrenci sayısının artmasıyla barınma ve burs imkânlarının ihtiyacı karşılamaması: Üniversitemizde yeni açılan bölümlerle birlikte öğrenci sayısında hızlı artışlar yaşanmaktadır. Ancak artan öğren-

ci sayısına hitap edecek kapasite ve nitelikte yurtlar bulunmamaktadır. Son zamanlarda hizmete açılan özel yurtlar da bu ihtiyacı karşılamamaktadır. İlerleyen zamanda yeni yurt binalarının yapılması bir zorunluluktur.

Öğretim elemanlarının ücret ve ek ders gelirlerinin düşük olması: Üniversitede görev yapan öğretim elemanlarının maaşları aynı birimlerden mezun olan gerek devlet gerekse özel sektörde çalışan meslektaşlarıyla kıyaslandığında oldukça düşük kalmaktadır. Ek ödemelerin yetersizliği ve ders ücretlerinin düşüklüğü akademik eleman bulunması ve mevcutların korunmasında zorluklara neden olmaktadır.

Yabancı dil eğitimindeki yetersizlik: Üniversitede yabancı diller biriminin kuruluş aşamasında olması, mevcut birimde yeterli öğretim elemanının bulunmaması lisans eğitiminin yanı sıra akademik elemanların ihtiyaç duyduğu yabancı dil desteğinin yeterince verilememesine yol açmaktadır.

Öğretim elemanlarının bilimsel çalışmalarında verimliliği artıracak teşviklerin yetersizliği: Gelişmesini tamamlamış olan üniversitelerde bilimsel yayınların sayısını ve niteliğinin artırmaya yönelik olarak öğretim elemanlarına maddi destek veya yurtdışı bilimsel toplantı katılım destekleri verilmektedir. Üniversitemizde birimlerin yapılanma aşamasında olması ve bütçe dışı gelirlerin olmaması bu desteklerin verilmesini imkânsız kılmaktadır.

C - Değerlendirme

FIRSATLAR

Mevcut akademik altyapının korunması ve geliştirilmesi ile hızlı gelişme: Halen üniversitemizin çeşitli birimlerinde eğitim-öğretim ve araştırma faaliyetlerinin yürütmekte olan genç ve dinamik akademik personellerimiz bulunmaktadır. Bu yapının korunması ve yeni akademisyenlerin kadromuza dahil edilmesiyle üniversitemiz hızlı bir gelişme performansını yakalayabilecektir.

Yeni kurulan üniversiteler içerisinde fiziki imkânlar, akademik altyapı, öğrenci sayısı ve gelişmeye açıklık olarak avantajlı bir konumda bulunması: Gaziantep Üniversitesi'nden ayrılmadan önce eğitim-öğretime devam eden fakülte ve yüksekokul binaları ile akademik altyapısının yeterli düzeyde olması, üniversitemizin başlangıç yapılanmasını kolaylaştırmıştır. Kuruluşundan beri bir yerleşke üniversitesi niteliğini taşıması bundan sonraki yapılanmalarda büyük kolaylıklar sağlayacaktır.

Ulusal ve uluslararası projelerde gelişmekte olan üniversitelere öncelik tanınması: Gerek ulusal gerekse uluslararası proje desteklerinde bugüne kadar fazla çalışma yapılmamış, gelişmekte olan bölgelerdeki kuruluşlara öncelikler tanınmaktadır.

Üniversitemizin cazip hale getirilmesi için uygun ortamların hazırlanması: Eğitime ve eğitime büyük bir saygı duyan Kilis halkı, üniversitenin gelişmesi için elinden gelen her türlü fedakârlığa hazır görünmektedir. Üniversitenin öncülüğünde akademik personel ve öğrenciler için yapılması planlanan alt ve üst yapı ihtiyaçları konusunda da yerel yönetimler ve Kilis halkının istekli olduğu her ortamda dile getirilmektedir.

Ulusal ve uluslararası ölçekli öğretim elemanı yetiştirme programları (ÖYP) ile yakın gelecekte personel açığının kapatılması: Gelişmiş üniversitelerle imzalanan öğretim elemanı yetiştirme programları ile açılması düşünülen ve geliştirilmesi planlanan yeni birimler için yakın gelecekte öğretim elemanı sağlanabilecektir. Buralarda yetişen akademisyenler görgü ve tecrübelerini kendi birimlerine uygulayacak ve üniversitenin gelişimine katkı sağlayacaklardır.

Üniversitenin kurulduğu Kilis ili ve yöresinin akademik çalışmalar yönünden fırsatlar sunması: Kilis ili ve yöresinde her ne kadar büyük üniversiteler yer alsada günümüze kadar ciddi anlamda bilimsel çalışmaların yapılmadığı görülmektedir. Kilis ve yakın çevresi tarihi geçmişi, kültür zenginliği, coğrafik özellikleri ve konumu itibari-

le birçok bilimsel çalışmaya imkân sunmaktadır.

Üniversite-sanayi projelerinin özellikle GAP kapsamında teşvik edilmesi: Kilis ili GAP kapsamında yer alan kalkınma projeleri ve desteklerden yararlanabilmektedir. Bu kapsamda özellikle yörede faaliyet gösteren sanayi kuruluşları ile üniversitemiz arasında yapılacak araştırma-geliştirme projeleri ile hem yöredeki işletmelerin gelişmesi sağlanacak hem de üniversitemizin araştırma altyapısı güçlendirilecektir.

Fiziki yapılanma için üniversite yönetiminin hızlı ve başarılı uygulamaları: Üniversitemizin kuruluş ve yönetiminin oluşumuyla birlikte hızlı, ciddi ve gözle görülür gelişmeler kaydedilmeye başlanmıştır. İdari ve akademik yapılanmanın hızlı bir şekilde tamamlanmasıyla birlikte ihtiyaç duyulan fiziki mekânların kısa sürede tamamlanacağı düşünülmektedir.

Suriye'deki üniversitelerle işbirliği kurulması: Kilis'in Suriye ile sınırının bulunması ve Halep Üniversitesi'ne çok yakın olması, özellikle bu ülke ilgili olarak yapılabilecek akademik işbirliğine olanak tanınması bakımından önem arz etmektedir.

TEHDİTLER

Diğer üniversitelere ve kurumlara muhtemel eleman geçişleri:

Ülkemizde öğretim elemanı yetiştirmede yaşanan sıkıntılar ve çok sayıda yeni üniversitenin kurulması nitelikli öğretim elemanlarının cazip olanaklar sunan üniversitelere ve diğer kurumlara geçişlerini hızlandıracaktır.

Eğitim ve istihdam politikası arasındaki uyumsuzluklar: Mezun öğrencilerin kamu kurum ve kuruluşlarında istihdamları konusunda diplomadan başka sertifikaların talep edilmesi durumu söz konusudur. Bu durum, öğrencileri üniversiteler dışında farklı alanlara yönlendirmektedir.

Teknolojinin çok hızlı ilerlemesi ve maliyetlerin yükselmesi: Günümüz koşullarında teknolojinin oldukça hızlı ilerlemesi ve teknoloji altyapı maliyetlerinin oldukça yüksek olması sınırlı bütçeye sahip yeni üniversiteleri zorlamaktadır. Öğrencilerin ders dışı etkinlikleri için imkânların yetersizliği: Mediko-sos-

yal hizmetlerinin yetersizliğinin yanı sıra sosyal, kültürel ve sportif faaliyetler için yerleşke içerisinde imkânların bulunmaması öğrenciler arasında moralsizlik oluşturmakta, bu da genel başarı düzeyini olumsuz etkilemektedir.

Gaziantep şehrine ve üniversitesine yakınlıktan dolayı kuruluş aşamasında rekabet gücünün azlığı: Gelişmesini belli bir seviyeye taşımış, akademik ve idari yapılanmasını tamamlamış olan Gaziantep Üniversitesi'nin üniversitemize yakınlığı birçok avantajlar sunmasına karşın, bazı olanakların hazır olması üniversitemizin daha yavaş yapılmasına yol açabilecektir. Gaziantep Üniversitesi ile yapılacak ortak bilimsel çalışmalar her ne kadar ilk aşamada rahatlık olarak algılansa da üniversitemizin bilimsel altyapısının

oluşturulması ve kendi ayakları üzerinde durmasında gecikmelere neden olacaktır.

Kilis ilinde basın yayın imkânlarının yetersizliği: Üniversitenin Kilis halkına doğru tanıtılması, üniversitedeki gelişmelerden, sorunlardan ve ortaya çıkan ihtiyaçlardan yöre insanının zamanında ve doğru şekilde haberdar edilmesinde basına büyük görev düşmektedir. Kilis ilinde birkaç tane yerel gazete ve radyonun bulunması, üniversitede halkala ilişkiler biriminin kurulma aşamasında olması bu konuda bazı aksaklıklara yol açabilmektedir.

Yabancı dil eğitimindeki yetersizlik: Yurtdışındaki bilimsel gelişmelerin kolayca takip edilmesi, üniversite-

tede yapılan çalışmaların uluslararası ölçekte duyurulması, yabancı üniversiteler ve buralarda görev yapan bilim adamları ile ortak çalışmaların yapılmasında yabancı dil anahtar rol oynamaktadır. Lisans eğitiminin yanında akademik elemanlarına yeterli yabancı dil desteği verebilen üniversiteler rekabet güçlerini arttırmaktadırlar.

Üniversitemizin sahip olduğu fırsatların iyi değerlendirilmesi, güçlü yönlerinin yerinde ve doğru bir şekilde kullanılarak zayıf yönlerinin giderilmesi ve önündeki tehditleri bertaraf edebilmesi bakımından önem taşımaktadır. Sorunların tespiti, ihtiyaçların belirlenmesi, yapılacak çalışmaların doğru planlanması ve zamanında doğru metotların kullanılması üniversitemizin yakın gelecekte diğer üniversitelerle olan rekabet gücünü arttıracaktır.

DEĞERLENDİRME

Kilis 7 Aralık Üniversitesi uzmanlık alanı olarak bölgesel avantajını ve gelecekte cazip olması beklenen uzmanlık dallarını da göz önüne alarak aşağıda verilmiş olan alanları seçmiştir.

TEKNİK BİLİMLER :

Enerji Mühendisliği: Dünyada enerji kaynaklarının azalması sonucu enerji alanında yapılan çalışmalar önem kazanmaktadır. Türkiye mevcut coğrafyasından dolayı 21. yüzyılda bir enerji koridoru haline gelecek. Bu durum enerji alanında yapılan bilimsel çalışmaları ve enerji sistemleri mühendisliğinin önemini daha da arttıracaktır.

Gıda ve Gıda Teknolojileri: Doğal besin kaynaklarının her geçen gün azalması insanları yeni arayışlara sevk etmiş ve gıda bu yüzden geleceğin stratejik ürünlerinden biri haline gelmiş durumdadır. Nüfusu hızla artan dünyamızda sağlıklı beslenme önemli bir problem olarak insanlığın gündemine oturduğu için Gıda ve Gıda teknolojileri de doğal olarak gelecekte çok önemli bir konu olacaktır. Besinlerin toplanmasından tüketilmesine kadar geçen süre içinde nitelik ve nicelik açısından değerlerini kaybetmeyecek şekilde işlenmesi, korunması, taşınması, yeni gıdaların üretilmesi ve geliştirilmesi, atık gıdalardan yeni gıdalar elde edilmesi gelecekte dünya ve ülkemiz için çok önemli problemler olarak ortaya çıkacağından bu konuyu uzmanlık alanı olarak üniversitemiz tarafından belirlenmesi düşünülmektedir.

SOSYAL BİLİMLER :

Ortadoğu Araştırmaları

Orta Doğu tarih boyunca Dünyanın en stratejik bölgelerinden biri olmuştur.

Orta Doğu, Asya'nın güneybatı ucu ile Afrika'nın kuzeydoğu ucu arasındaki bölgeye verilen isim olmakla birlikte, daha çok merkezi Basra Körfezi olmak üzere S.Arabistan, Birleşik Arap Emirlikleri, Kuveyt, İran, Irak, Suriye, Lübnan, Ürdün, Filistin, İsrail, Mısır ve Türkiye'yi içine alan bir dizi ülkeyi kapsamaktadır. Bölgeyi önemli kılan en önemli unsurlar, tarihi geçmişi, jeopolitik karakteri, petrol rezervleri olarak öne çıkmaktadır. Bölge ile ilgili olarak ülkemizin tarihten gelen güçlü bağlarının olması, ve Dünya siyasetindeki giderek artan önemi, nedeni ile ilgili daha köklü ve bilimsel çalışmalar yapmayı gerektirmektedir. Bu açıdan Ülkemizin Ortadoğu'ya açılan en önemli sınır kapılarından biri olma özelliğini taşıyan Kilis 7 Aralık Üniversitesi Ortadoğu araştırmaları konusunda kendisine uzmanlık alanı olarak seçmeyi düşünmektedir.

EK1 . ÜST YÖNETİCİNİN İÇ KONTROL GÜVENCE BEYANI

İÇ KONTROL GÜVENCE BEYANI

Üst Yönetici olarak yetkim dahilinde;

Bu raporda yer alan bilgilerin güvenilir, tam ve doğru olduğunu beyan ederim.

Bu raporda açıklanan faaliyetler için bütçe ile tahsis edilmiş kaynakların, planlanmış amaçlar doğrultusunda ve iyi mali yönetim ilkelerine uygun olarak kullanıldığını ve iç kontrol sisteminin işlemlerin yasalık ve düzenliliğine ilişkin yeterli güvenceyi sağladığımı bildiririm.

Bu güvence, üst yönetici olarak sahip olduğum bilgi ve değerlendirmeler, iç kontroller gibi bilgim dahilindeki hususlara dayanmaktadır.

Burada raporlanmayan, idarenin menfaatlerine zarar veren herhangi bir husus hakkında bilgim olmadığını beyan ederim. (KILIS / 31.03.2011)



Prof.Dr.Ismail GÜVENÇ
Rektör

[1] Üst Yönetici tarafından imzalanan iç kontrol güvence beyanı birim faaliyet raporlarına eklenir.

[2] Yıl içinde üst yönetici değişmişse "benden önceki yönetici/yöneticilerden almış olduğum bilgiler" ibaresi de eklenir.

[3] Üst Yöneticinin herhangi bir çekincesi varsa bunlar liste olarak bu beyana eklenir ve beyanın bu çekincelerle birlikte dikkate alınması gerektiği belirtilir.

Ek2. MALİ HİZMETLER BİRİM YÖNETİCİSİNİN BEYANI

MALİ HİZMETLER BİRİM YÖNETİCİSİNİN BEYANI

Mali Hizmetler Birim Yöneticisi^[4] olarak yetkim dahilinde;

Bu idarede, faaliyetlerin mali yönetim ve kontrol mevzuatı ile diğer mevzuata uygun olarak yürütüldüğünü, kamu kaynaklarının etkili, ekonomik ve verimli bir şekilde kullanılmasını temin etmeye iç kontrol süreçlerinin işletildiğini, izlendiğini ve gerekli tedbirlerin alınması için düşünce ve önerilerimin zamanında üst yöneticiye raporlandığını beyan ederim.

Idaremizin 2010 Yılı Faaliyet Raporunun "III/A- Mali Bilgiler" bölümünde yer alan bilgilerin güvenilir, tam ve doğru olduğunu teyit ederim. (Kilis-31.03.2011)


Alper KILIÇASLAN
Strateji Geliştirme Daire Başkanı

[4] Strateji Geliştirme Başkanlıklarında başkan, strateji geliştirme daire başkanlıklarında daire başkanı, strateji geliştirme ve mali hizmetlerin yerine getirildiği müdürlüklerde müdür, diğer idarelerde idarelerin mali hizmetlerini yürüten birim yöneticisi

V. ÖNERİ VE TEDBİRLER

Yeni kurulan bir Üniversite olarak gelecekte eğitim alanında paydaşlarıyla tam rekabet edebilecek duruma gelinebilmesi; gerekli bütçe desteklerinin sağlanması, gelir kaynaklarının artırılması ve boş kadrolara atama için akademik ve idari personel izinlerinin verilmesiyle mümkündür.



KİLİS 7 ARALIK ÜNİVERSİTESİ

Mehmet Sanlı Mah. Doğan Güreş Paşa Bul. No:134 KİLİS
Santral: 0.348 814 26 66
www.kilis.edu.tr